



SZKOŁA GŁÓWNA GOSPODARSTWA WIEJSKIEGO Wydział Nauk Ekonomicznych

Warszawskie Dni Logistyki



SZANSE ROZWOJU WIEJSKICH PRZEDSIĘBIORSTW WOBEC DOSTĘPNOŚCI SZLAKÓW KOMUNIKACYJNYCH I OŚRODKÓW MIEJSKICH

Iwona Pomianek, dr inż.
Katedra Polityki Europejskiej, Finansów Publicznych i Marketingu
Szkoła Główna Gospodarstwa Wiejskiego w Warszawie

Streszczenie

W artykule przedstawiono próbę oceny przestrzennych uwarunkowań rozwoju przedsiębiorstw na obszarach wiejskich województwa warmińsko-mazurskiego, ze szczególnym uwzględnieniem dostępności szlaków komunikacyjnych oraz sąsiedztwa ośrodków miejskich.

1. Wprowadzenie

Województwo warmińsko-mazurskie, utworzone w 1999 roku¹, obejmuje powierzchnię 24,2 tys. km², tj. 7,7% powierzchni kraju oraz 0,6% powierzchni Unii Europejskiej, zajmując pod tym względem 4 miejsce w skali kraju oraz 77 miejsce w skali UE-27. Od północy graniczy z Obwodem Kaliningradzkim Federacji Rosyjskiej, od wschodu z województwem podlaskim, od południa z województwem mazowieckim, od zachodu z województwami kujawsko-pomorskim i pomorskim, zaś Zalew Wiślany zapewnia dostęp do Morza Bałtyckiego.

Zgodnie z unijną Nomenklaturą Jednostek Terytorialnych do Celów Statystycznych, na poziomie NTS 1 województwo warmińsko-mazurskie wchodzi w skład Regionu Północnego (wraz z województwami pomorskim i kujawsko-pomorskim). W granicach województwa (NTS 2) wyodrębniono trzy podregiony (NTS 3) – elbląski (31% powierzchni, 37% ludności województwa), olsztyński (po 43% zarówno powierzchni, jak i ludności) oraz ełcki (26% powierzchni i 20% ludności). Na poziomie NTS 4 województwo zostało podzielone na 19 powiatów ziemskich oraz 2 powiaty grodzkie (Olsztyn i Elbląg), zaś na poziomie NTS 5 obejmuje 116 gmin (tj. 16 miejskich, 33 miejsko-wiejskie i 67 wiejskich).

¹ Ustawa z dn. 24 lipca 1998 r. o wprowadzeniu zasadniczego trójstopniowego podziału terytorialnego państwa (Dz.U. z 1998 r. Nr 96, poz. 603 z późn. zm.).

W regionie znajduje się 49 miast (ze znaczną przewagą miast małych) i 3778 miejscowości wiejskich. Województwo nie należy do wysoko zurbanizowanych – udział ludności miejskiej utrzymuje się od lat na poziomie 60%, tj. o ok. 1,5 p.p. poniżej średniej krajowej². Około 40% ludności miejskiej zamieszkuje głównie 3 największe ośrodki – Olsztyn, Elbląg i Ełk, a kolejne 33% – miasta do 20 tys. mieszkańców. Olsztyn, stolica województwa, jest największym ośrodkiem miejskim na północno-wschodnim obszarze Polski pomiędzy Gdańskiem a Białymstokiem. Na 1 miejscowość wiejską przypadało w 2007 roku średnio 151 mieszkańców (w kraju – 275). Obszary wiejskie zajmują 97,5% powierzchni regionu, co plasuje województwo pod tym względem na pierwszym miejscu w skali kraju. Powierzchnia użytków rolnych w 2007 roku stanowiła 55% powierzchni województwa, gruntów leśnych – 32%, gruntów pod wodami – 5,7%, zaś gruntów pod zabudowaniami – 3,5%.

Czynniki lokalizacyjne działalności gospodarczej, związane z rentą położenia, stanowią istotne determinanty inicjowania i rozwoju funkcji pozarolniczych na obszarach wiejskich. Stopień zróżnicowania przestrzeni wiejskiej pod względem poziomu aktywności ekonomicznej, dywersyfikacji struktury rodzajowej, czy poziomu nasycenia firmami, zależy jest zatem nie tylko od przedsiębiorczości i inicjatywy mieszkańców, kapitału społecznego, sytuacji ekonomicznej gminy. Szczególną rolę spełniają przestrzenne czynniki lokalizacyjne, jak choćby położenie w obrębie stref bezpośredniego oddziaływania większych miast, bliskość ważnych szlaków komunikacji drogowej, gęstość sieci miejskiej, położenie w centrum lub na peryferiach regionu, bliskość granicy (zwłaszcza z krajem lub regionem lepiej rozwiniętym pod względem gospodarczym), a nawet status administracyjny (podział na gminy wiejskie i miejsko-wiejskie)³.

Szczególną rolę małych miast w kreowaniu nowych funkcji obszarów wiejskich podkreślają H. Adamczewska-Wejchert i K. Wejchert⁴ – małe miasta, stanowiące

² Regionalny Program Operacyjny Warmia i Mazury na lata 2007-2013. Dokument przyjęty przez Zarząd Województwa Warmińsko – Mazurskiego w dniu 14 listopada 2007 r.

³ A. Czarnecki: Wpływ czynników lokalizacyjnych na rozwój działalności pozarolniczej na obszarach wiejskich. Roczniki Naukowe SERiA, tom VIII, zeszyt 4, 2006, s. 78;

B. Grzebyk: Szanse i ograniczenia rozwoju przedsiębiorczości na obszarach prawnie chronionych (na przykładzie gminy Baligród) [w:] A. Czudec (red.): Regionalne uwarunkowania ekonomicznego rozwoju rolnictwa i obszarów wiejskich, tom 2, Wydawnictwo Uniwersytetu Rzeszowskiego, Rzeszów 2003, s. 37.

⁴ H. Adamczewska-Wejchert, K. Wejchert: Małe miasta: problemy urbanistyczne stale aktualne. Wydawnictwo Arkady, Warszawa 1986, s. 17.

najliczniejszą grupę wśród polskich ośrodków miejskich, stają się ośrodkami życia gospodarczego i kulturalnego, oddziałującymi na otaczające je tereny wiejskie. Z kolei K. Heffner wskazywał na dodatnią korelację między rozmiarami miasta a jego oddziaływaniem na otaczający go obszar wiejski, zwłaszcza, gdy oba obszary pozostają ze sobą administracyjnie powiązane⁵, co ma miejsce m.in. w przypadku gmin miejsko-wiejskich. Z jednej strony, ośrodek miejski umożliwia rozwój i wzrost aktywności społeczno-gospodarczej mieszkańców wsi. Z drugiej zaś – strefa ciężenia obszarów wiejskich stanowi nie tylko potencjalne zaplecze gospodarcze małego miasta, lecz również obszar, dla którego spełnia ono funkcje zaopatrzenia i logistyki, wymiany gospodarczo-społecznej oraz kontaktu o zakresie lokalnym i ponadlokalnym⁶.

Na obszarach wiejskich zlokalizowanych w pobliżu dużych miast coraz mniejszą rolę odgrywa rolnictwo, a zaczynają dominować funkcje pozarolnicze. Rozwój mieszkalnictwa i innych funkcji gospodarczych wypiera rolnictwo z obszarów podmiejskich w kierunku peryferii. Na obszarach podmiejskich można zaobserwować szybki rozwój lokalnego rynku pracy pozarolniczej oraz korzystanie z sąsiedztwa miejskiego rynku⁷. Obszary wiejskie natomiast, położone peryferyjnie w stosunku do ośrodków miejskich i głównych szlaków komunikacyjnych, wykazują niewielki rozwój pozarolniczych rynków pracy.

Wpływy miasta sięgają w głąb terenów wiejskich wyznaczając swoistą strefę oddziaływania, nazywaną strefą podmiejską. W miarę oddalania się od miasta słabnie „miejskość” strefy podmiejskiej, a wzrasta jej „wiejskość”. Ciągłość taką wyraża pojęcie

⁵ K. Heffner: Czynniki osadnicze wpływające na potencjał rozwojowy obszarów wiejskich. *Wieś i Rolnictwo*, 2 (115) 2002, s. 32.

K. Heffner: Funkcjonowanie miast małych w systemie osadniczym Polski w perspektywie 2033 – rekomendacje dla KPZK. Ekspertyza wykonana na zlecenie Ministerstwa Rozwoju Regionalnego w ramach prac nad dokumentem „Koncepcja Przestrzennego Zagospodarowania Kraju 2008-2033”, 2007 [w:] http://www.mrr.gov.pl/Rozwoj%20przestrzenny/Polska%20polityka%20przestrzenna/Prace%20nad%20KPZK%202008-2033/Documents/Rekomendacje_dla_małych_miast.pdf. (dostęp 03.04.2009).

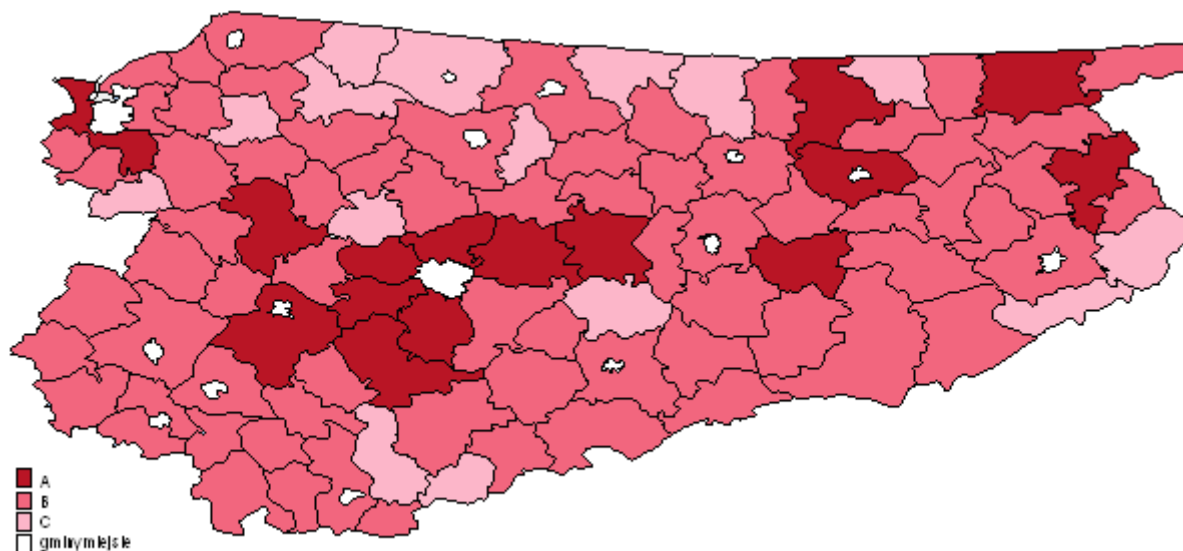
⁶ K. Heffner: Rola małych miasteczek w rozwoju terenów wiejskich [w:] M. Kłodziński, B. Fedyszak-Radziejowska (red.): *Przedsiębiorczość wiejska w Polsce i krajach Unii Europejskiej*. IRWiR PAN, Warszawa 2002, s. 80.

⁷ A. Łapińska: Rola przedsiębiorczości w kreowaniu wielofunkcyjności rozwoju terenów wiejskich. *Wieś Jutra*, październik 10 (123) 2008, s.8.

kontinuum miejsko-wiejskiego⁸. E. Niedzielski⁹ porównuje rozwój aktywności gospodarczej do fali przenoszącej się od centrów gospodarczych do obszarów bardziej oddalonych.

2. Metoda badań

Badania empiryczne przeprowadzono w 2008 r. w województwie warmińsko-mazurskim. Dla wszystkich gmin miejsko-wiejskich i wiejskich obliczono syntetyczny wskaźnik poziomu rozwoju społeczno gospodarczego przy zastosowaniu metody wzorca rozwoju Hellwiga¹⁰. Gminy zaszeregowano następnie w 3 klasy (rysunek 1).



Rysunek 1. Gminy miejsko-wiejskie i wiejskie województwa warmińsko-mazurskiego w podziale na 3 klasy miernika rozwoju Hellwiga

Źródło: opracowanie własne na podstawie danych BDR GUS.

Do klasy A zakwalifikowano gminy o wyższym poziomie rozwoju (15 jednostek). Osiem gmin posiadało status gminy miejsko-wiejskiej. Pozostałe o statusie gminy wiejskiej miały charakter gmin podmiejskich, sąsiadując bezpośrednio z granicami miast na prawach

⁸ J. Bański: Strefa podmiejska - już nie miasto, jeszcze nie wieś [w:] A. Jezierska-Thöle, L. Kozłowski (red.): Gospodarka przestrzenna w strefie kontinuum miejsko-wiejskiego w Polsce. Wydawnictwo Naukowe Uniwersytetu Mikołaja Kopernika, Toruń 2008, s. 29

⁹ E. Niedzielski E: Przemiany strukturalne podmiotów gospodarczych na obszarach wiejskich. Postępy Nauk Rolniczych, nr 3/1999, s. 140.

¹⁰ Z. Hellwig: Zastosowanie metody taksonomicznej do typologicznego podziału krajów ze względu na poziom rozwoju i strukturę kwalifikowanych kadr. Przegląd Statystyczny, Nr 4/1968.

powiatu Olsztynem (cztery jednostki) i Elblągiem (jedna gmina)¹¹ lub otaczając gminy miejskie Giżycko oraz Ostróda¹². Główne krajowe szlaki drogowe przebiegały przez prawie wszystkie gminy z klasy A (14 jednostek).

Do klasy B zakwalifikowano jednostki o przeciętnym poziomie rozwoju, w tym 22 gminy miejsko-wiejskie oraz 48 gmin wiejskich (razem 70 jednostek).

W klasie C, do której zakwalifikowano gminy o niższym poziomie rozwoju, znalazło się ogółem 15 jednostek, w tym 13 o statusie gminy wiejskiej oraz tylko 2 jednostki o statusie gminy miejsko-wiejskiej. Były to gminy niesąsiadujące bezpośrednio z miastami województwa warmińsko-mazurskiego. Pięć jednostek sąsiadowało z granicą polsko-rosyjską, a dwie należały do powiatów przygranicznych. Przez obszar siedmiu jednostek z klasy C przebiegały główne drogi krajowe, pozostałe zaś były położone w pewnym oddaleniu od układu komunikacyjnego kraju, a połączenie z innymi gminami umożliwiały drogi wojewódzkie i powiatowe.

Badaniem ankietowym objęto obszar wiejski powiatów ziemskich województwa warmińsko-mazurskiego, w których udział ludności wiejskiej w ludności ogółem (wskaźnik ruralizacji) przekraczał 50%. W ten sposób wybrano 51 urzędów gmin wiejskich i miejsko-wiejskich, natomiast odpowiedzi uzyskano z 30 jednostek samorządowych. Wśród 30 gmin, z których otrzymano wypełnione ankiety (59% badanych jednostek), znalazło się 5 jednostek z klasy A (3 miejsko-wiejskie i 2 wiejskie o charakterze podmiejskim), 23 jednostki z klasy B (5 miejsko-wiejskich i 18 wiejskich) oraz tylko 2 z klasy C (wiejskie)¹³.

3. Stan i znaczenie infrastruktury technicznej w rozwoju gospodarczym regionu

Infrastruktura społeczna i techniczna, definiowana jako podstawowe instytucje i urzędnictwo konieczne do funkcjonowania gospodarki, stanowi decydujący czynnik rozwoju lokalnego oraz podstawę wszelkiej działalności gospodarczej. Infrastruktura często warunkuje bowiem zakres działalności, jej strukturę oraz lokalizację. Poziom rozwoju infrastruktury może decydować więc o atrakcyjności albo nieatrakcyjności gminy, stanowiąc przy tym

¹¹ Duże miasta, zamieszkiwane w 2007 roku odpowiednio przez około 176 tys. i 127 tys. mieszkańców.

¹² Średnie miasta, liczące w 2007 roku odpowiednio około 30 tys. oraz 33 tys. mieszkańców.

¹³ Mała liczebność obserwacji ankietowych w gminach skrajnych (A oraz C) nie pozwala ekstrapolować otrzymanych wyników na całą populację, jednak zauważalne są prawidłowości istotne dla badanej populacji, potwierdzone także w pracach innych autorów.

szansę lub barierę jej rozwoju. Poprzez ożywienie gospodarcze obszarów wiejskich i wielofunkcyjny ich rozwój należy rozumieć przede wszystkim powstawanie nowych dziedzin działalności gospodarczej i związane z tym zwiększenie liczby miejsc pracy poza rolnictwem¹⁴. Infrastruktura tworzy złożoną całość, ale wpływ poszczególnych jej elementów na rozwój przedsiębiorczości jest zróżnicowany i zmienny w czasie. Jak wykazują badania¹⁵, aglomeracje miejskie i przemysłowe, ze względu na zagęszczenie przestrzenne i zły stan środowiska naturalnego, tracą swą dawną atrakcyjność dla potencjalnych przedsiębiorców. Z kolei w skali gminy, najdogodniejszą lokalizacją dla przedsiębiorstwa stanowi miejscowość, w której mieści się siedziba władz gminnych – ze względu na dużą koncentrację obiektów i urządzeń infrastruktury oraz dogodne połączenia ze wszystkimi miejscowościami w gminie – zależność ta jest silniejsza w przypadku gmin miejsko-wiejskich niż wiejskich. Ponadto, gminy leżące na terenach zurbanizowanych, w strefach oddziaływania miast i aglomeracji miejskich, zwykle charakteryzują się wyższym poziomem infrastruktury oraz wyższym wskaźnikiem rozwoju przedsiębiorczości niż gminy typowo wiejskie, zwłaszcza rolnicze.

Województwo warmińsko-mazurskie położone jest peryferyjnie w stosunku do europejskich i krajowych centrów aktywności, a w skali europejskiej należy do grupy regionów o najsłabszej dostępności komunikacyjnej i niskim potencjale wynikającym z posiadanej infrastruktury komunikacyjnej¹⁶. Dlatego też jego atrakcyjność dla potencjalnych inwestorów pozostaje na niezadowalającym poziomie.

Sieć dróg zapewnia możliwości powiązań wewnątrzregionalnych. Długość dróg publicznych o twardej nawierzchni w województwie warmińsko-mazurskim wynosi około 12,3 tys. km, jednak są one w złym stanie technicznym. Gęstość dróg wynosi niewiele ponad 50 km/100 km² w porównaniu ze średnią krajową na poziomie ponad 80 km/100 km². Województwo warmińsko – mazurskie posiada również stosunkowo gęstą sieć linii kolejowych (1209 km), która jednak wymaga modernizacji. Łączna długość dróg wodnych śródlądowych wynosi 352 km. Wzdłuż polsko-rosyjskiej linii granicznej zlokalizowanych jest

¹⁴ M. Kłodziński, C. Siekierski: Wprowadzenie – synteza dotychczasowego dorobku i doświadczeń z realizacji Programu „Gmina” [w:] Strategie rozwoju gmin wiejskich. Materiały konferencyjne, Ciechocinek 1996, 180.

¹⁵ K. Palonka, B. Pięcek, A. Rożek-Świdorska: Infrastruktura a rozwój przedsiębiorczości [w:] Duczkowska-Małysz K. (red.): Przedsiębiorczość na obszarach wiejskich. W stronę wsi wielofunkcyjnej. IRWiR PAN, Warszawa 1993, 52-53.

¹⁶ *Regionalny...* op. cit. 31; T. G. Grosse: *Wybrane koncepcje teoretyczne i doświadczenia praktyczne dotyczące rozwoju regionów peryferyjnych*. Studia Regionalne i Lokalne, Nr 1(27) 2007.

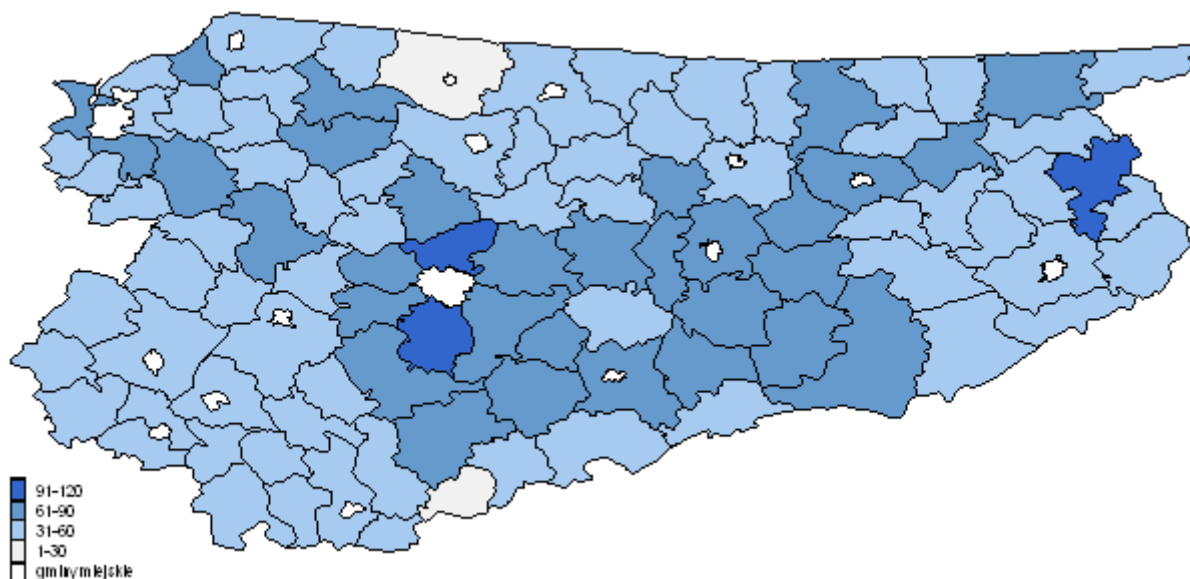
8 przejść – 3 drogowe (w Bezledach, Gołdapi i Gronowie), 3 kolejowe (w Braniewie, Bartoszycach i Skandawie) oraz 2 morskie (w Elblągu i Fromborku). Ponadto Elbląg, miasto dobrze wyposażone w infrastrukturę portową, stanowi węzeł dróg wodnych morskich (poprzez Zalew Wiślany) i śródlądowych. Na obszarze województwa znajduje się jedno regionalne lotnisko (w Szymanach k/Szczytna), na którym odprawia się międzynarodowy ruch osobowy, a ponadto trzy lotniska lokalne (w Elblągu, Kętrzynie i Olsztynie).

Z sieci wodociągów i kanalizacji w 2007 r. korzystało odpowiednio 88% i 65% ludności, w tym w miastach 97% i 92%, zaś na wsi 75% i 24%. Sytuacja w zakresie dostępności wodociągów i kanalizacji jest w województwie warmińsko-mazurskim lepsza niż średnio w kraju, zwłaszcza w miastach. Długość sieci wodociągowej na 100 km² wynosiła 53,3 km (średnia krajowa 82,2 km), kanalizacyjnej – 17,5 km (kraj – 28,6 km), zaś gazowej 10,5 km (kraj – 40,1 km).

4. Warmińsko-Mazurska Specjalna Strefa Ekonomiczna

Na koniec 2007 roku w województwie zarejestrowanych było 113,1 tys. podmiotów gospodarczych (w tym 106,5 tys. sektora prywatnego). Pod tym względem województwo zajmowało 12 miejsce w Polsce (3,1% krajowych podmiotów), co w porównaniu z rokiem 2002 oznaczało wzrost o prawie 5 p.p. Do sektora prywatnego zaliczało się w 2007 roku 94,2% podmiotów (kraj 96,2 %). Na obszarach wiejskich w 2007 roku zarejestrowanych było 26,9 tys. podmiotów tj. 25,3% ogółu podmiotów w województwie, wobec udziału potencjału ludnościowego 40%.

Wskaźnik przedsiębiorczości w województwie, mierzony liczbą zarejestrowanych podmiotów gospodarczych na 1000 mieszkańców, przedstawiał się dosyć niekorzystnie na tle kraju – 79 podmiotów wobec 97, wskazując 12 miejsce w rankingu województw. W powiatach ziemskich rozpiętość wskaźnika wahała się od 58 w powiecie działdowskim do 94 w powiecie giżyckim. Wyższe wartości wskaźnika notowano w powiatach o dobrze rozwiniętej funkcji turystycznej – m.in. giżyckim i mrągowskim. Ponadto, wyraźnie rysuje się różnica pomiędzy gminami sąsiadującymi z większymi ośrodkami miejskimi oraz o lepszej dostępności komunikacyjnej a pozostałym obszarem województwa. Można stwierdzić, że obszary o większej dostępności komunikacyjnej oraz w bezpośrednim sąsiedztwie miast stanowią korzystniejsze środowisko rozwoju przedsiębiorczości (por. rysunek 2).



Rysunek 2. Wskaźnik przedsiębiorczości w gminach miejsko-wiejskich oraz wiejskich województwa warmińsko-mazurskiego w 2007 roku (liczba przedsiębiorstw zarejestrowanych w REGON / 1000 mieszkańców)

Źródło: opracowanie własne na podstawie danych BDR GUS.

Na obszarze województwa funkcjonuje Warmińsko-Mazurska Specjalna Strefa Ekonomiczna (WMSSE)¹⁷, obejmująca obszar 738,8 ha, w tym 589 ha w następujących podstrefach¹⁸: Bartoszyce, Dobrze Miasto, Elbląg, Iława, Iłowo-Osada, Lidzbark Warmiński, Morąg, Mrągowo, Nowe Miasto Lubawskie, Olecko, Olsztyn, Olsztynek, Ostróda, Pasłęk, Szczytno, Wielbark. Ponadto, warunki sprzyjające podejmowaniu działalności gospodarczej i tworzeniu nowych miejsc pracy na obszarze Warmii i Mazur zapewniają dwie podstrefy Suwalskiej Specjalnej Strefy Ekonomicznej (SSSE) –Ełk i Gołdap (161,8 ha). Według stanu na dzień 31 marca 2009 roku, na terenie WMSSE pozwolenie na prowadzenie działalności gospodarczej posiadały 54 przedsiębiorstwa, z czego 33 prowadziły działalność gospodarczą, zatrudniając ponad 4,8 tys. pracowników przy wartości nakładów inwestycyjnych przekraczającej 2,5 mld zł. W podstrefach SSSE Ełk i Gołdap zatrudniano łącznie prawie 2,6 tys. pracowników przy nakładach inwestycyjnych w wysokości około 0,5 mld zł.

¹⁷ Warmińsko-Mazurska Specjalna Strefa Ekonomiczna została ustanowiona na okres 20 lat rozporządzeniem Rady Ministrów z dnia 9 września 1997 r. w sprawie ustanowienia warmińsko-mazurskiej specjalnej strefy ekonomicznej [Dz.U. z 2003 r. Nr 83 poz. 762].

¹⁸ Ponadto: Ciechanów, Mława i Ostrołęka w województwie mazowieckim (149,8 ha).

W bezpośrednim zasięgu WMSSE i SSSE pozostają kolejowe przejścia graniczne w Bartoszycach i Skandawie, oraz drogowe w Bezledach i Gołdapi. W 2008 roku, w ogólnopolskim rankingu czternastu specjalnych stref ekonomicznych¹⁹, opartym na opiniach inwestorów, WMSSE zajęła miejsce czwarte, a SSSE – jedenaste.

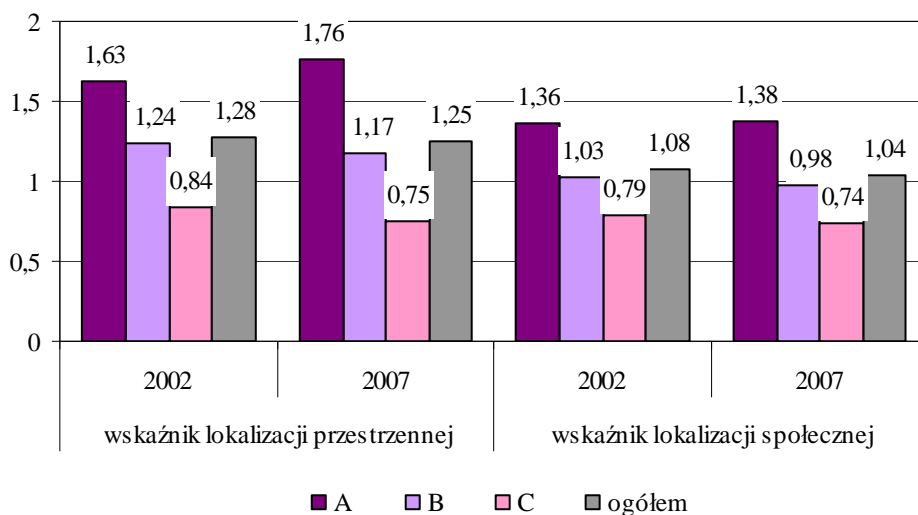
5. Przedsiębiorczość wiejska w województwie warmińsko-mazurskim

W celu określenia stopnia nasycenia podmiotami gospodarczymi obszarów wiejskich gmin obliczono wskaźniki lokalizacji przestrzennej oraz społecznej. Wskaźnik lokalizacji przestrzennej obliczono jako stosunek udziału podmiotów gospodarczych gminy (lub w przypadku gmin miejsko-wiejskich – udziału podmiotów gospodarczych z obszarów wiejskich gminy) w ogólnej liczbie podmiotów gospodarczych obszarów wiejskich województwa warmińsko-mazurskiego do udziału powierzchni gminy (powierzchni obszarów wiejskich gminy miejsko-wiejskiej) w ogólnej powierzchni obszarów wiejskich województwa. Natomiast wskaźnik lokalizacji społecznej wyznaczono jako stosunek udziału podmiotów gospodarczych gminy w ogólnej liczbie podmiotów gospodarczych obszarów wiejskich województwa do udziału liczby mieszkańców gminy (mieszkańców obszarów wiejskich gminy miejsko-wiejskiej) w ogólnej liczbie mieszkańców obszarów wiejskich województwa²⁰.

Wartość średnia obu wskaźników w 2007 roku w porównaniu z rokiem 2002 uległa niewielkiemu zmniejszeniu. W 2007 roku wartość wskaźnika lokalizacji przestrzennej była na poziomie 1,25 pkt (spadek o 0,03 pkt), podczas gdy wartość wskaźnika lokalizacji społecznej była równa 1,04 pkt (spadek o 0,04 pkt). Można zaobserwować wyraźne różnice w wielkości wskaźników w przekroju rozwojowym gmin. Jedynie w przypadku gmin o wyższym poziomie rozwoju wartości wskaźników uległy zwiększeniu. W gminach tych jednocześnie wartości wskaźników były najwyższe w przekroju trzech klas gmin. (por. rysunek 3).

¹⁹ Raport KPMG: Specjalne strefy ekonomiczne. Edycja 2008, 39.

²⁰ D. Kołodziejczyk: Pozarolnicza działalność gospodarcza na obszarach wiejskich. Wiadomości Statystyczne, nr 3/1995, 24.



Rysunek 3. Wskaźniki lokalizacji przestrzennej i społecznej badanych gmin w latach 2002 i 2007
n=51.

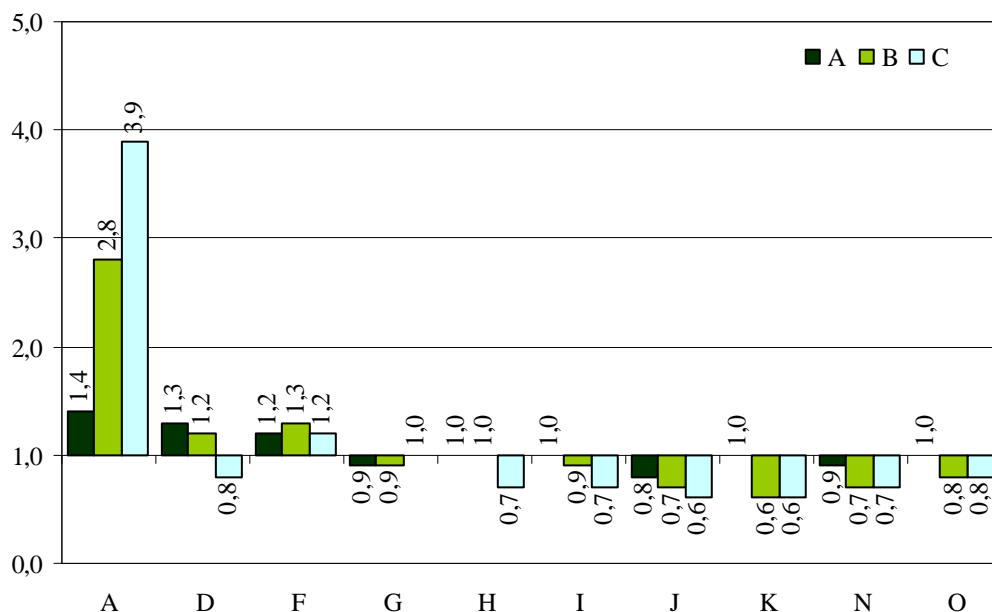
Źródło: opracowanie własne na podstawie danych BDR GUS.

W gminach o wyższym poziomie rozwoju poziom wskaźników lokalizacji przestrzennej i społecznej przekraczał wartość 1, co oznacza istnienie nadwyżki produktów, która musi być eksportowana poza granice gminy. Oznacza to, że popyt lokalny pozostaje zaspokojony, a sprzedaż nadwyżek poza granicami gminy powoduje napływ kapitału do gminy. Natomiast w przypadku gmin o niższym poziomie rozwoju w celu zaspokojenia lokalnego popytu niezbędny jest import dóbr i usług spoza obszaru gminy, co wiąże się z odpływem kapitału z gminy.

Przy zastosowaniu wskaźnika lokalizacji poddano analizie koncentrację wybranych sekcji PKD²¹ w badanych gminach. W gminach klasy C wskaźnik przyjmował wartości powyżej jedności w przypadku sekcji A (Rolnictwo, łowiectwo i leśnictwo) – najwyższy wśród trzech klas gmin, a także w sekcji F (Budownictwo). W gminach klasy A wartości wskaźnika powyżej jedności zanotowano sekcjach D (Przetwórstwo przemysłowe) i F, a także w sekcji A, lecz w tym przypadku na trzykrotnie niższym poziomie w porównaniu z gminami klasy C. Oznacza to kreowanie nadwyżek pewnych produktów, które po zaspokojeniu lokalnego popytu muszą być eksportowane poza obszar gminy, aby w rezultacie przyciągnąć zewnętrzny kapitał. We wszystkich typach gmin wskaźnik lokalizacji przybierał

²¹ Nazwy sekcji (za GUS) podano zgodnie z rozporządzeniem Rady Ministrów z dnia 20 stycznia 2004 r. w sprawie Polskiej Klasyfikacji Działalności (PKD), Dz. U. 2004 nr 33 poz. 289.

wartości poniżej 1 w sekcjach J (Pośrednictwo finansowe) oraz N (Ochrona zdrowia i pomoc społeczna), co wskazywać może na potrzebę sprowadzania takich usług spoza granic badanego obszaru (por. rysunek 4).



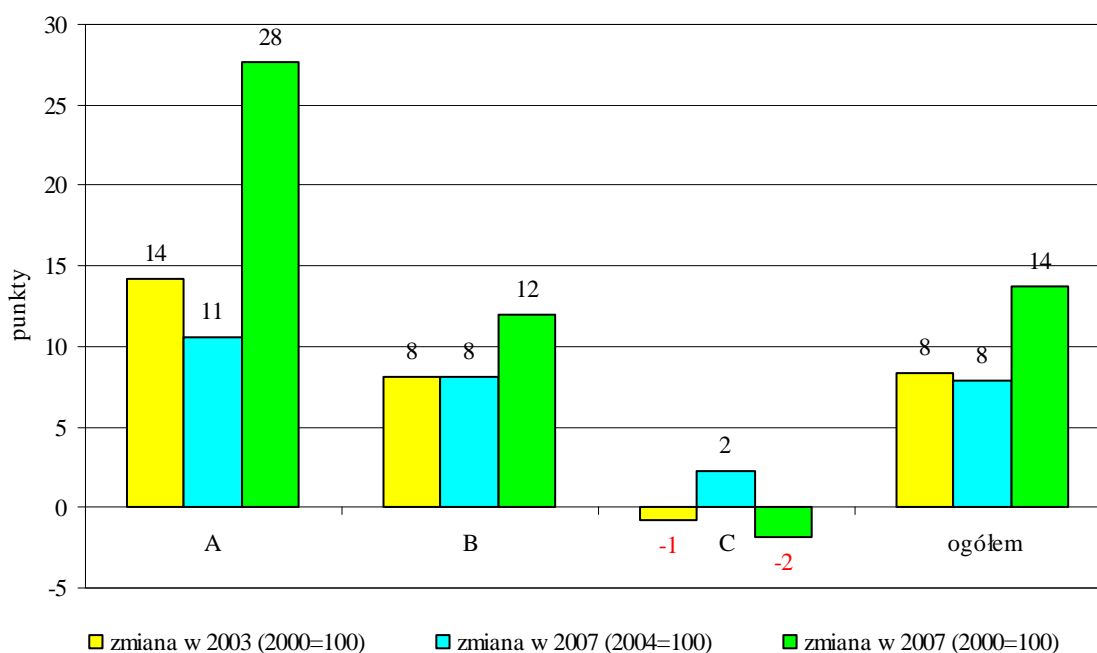
Rysunek 4. Koncentracja podmiotów gospodarczych wybranych sekcji PKD w trzech typach gmin w roku 2007

n=51.

Źródło: opracowanie własne na podstawie danych BDR GUS.

W celu wyznaczenia poziomu rozwoju lokalnej aktywności gospodarczej poprzez dynamikę zmian w liczbie podmiotów gospodarczych, posłużono się danymi BDR GUS za lata 2000-2007. W roku 2007 w porównaniu do roku 2000, liczba podmiotów gospodarczych zarejestrowanych w REGON w gminach klasy A zwiększyła się o 28 p.p., w gminach klasy B – o 12 p.p., natomiast w gminach klasy C uległa zmniejszeniu o 2 p.p. Przeciętnie w badanych gminach liczba podmiotów zwiększyła się o 14 p.p. Dla porównania, w skali województwa liczba podmiotów wzrosła o 10 p.p., zaś w skali kraju – o 16 p.p. W okresie przedakcesyjnym (do analizy przyjęto lata 2000-2003) liczba przedsiębiorstw zarejestrowanych w REGON wzrosła o 8 p.p., w tym o 14 p.p. w gminach klasy A i 8 p.p. w gminach klasy B wobec spadku o 1 p.p. w gminach klasy C. W pierwszych czterech latach od akcesji (2004-2007) liczba przedsiębiorstw ogółem oraz w gminach klasy B wzrosła również o 8 p.p. Zaobserwowano natomiast różnicę w wielkości przyrostu liczby firm w gminach klasy A

(była niższa o 3 p.p. w porównaniu z okresem przedakcesyjnym), co mogło być efektem czasowego nasycenia lokalnego rynku oraz w gminach klasy C, gdzie nastąpił wzrost o 3 p.p. Biorąc pod uwagę słabą aktywność oraz skuteczność władz samorządowych w gminach klasy C w aplikowaniu o środki pomocowe Unii Europejskiej, jak również pasywne postawy przedsiębiorców w tym zakresie, dodatni przyrost liczby przedsiębiorstw w tych gminach w pierwszych latach po akcesji można tłumaczyć m.in. stosowaniem przez samorzady lokalne cenowych i podatkowych form wspierania przedsiębiorczości. Ujemna wciąż wartość przyrostu liczby firm w latach 2000-2007 sugeruje konieczność kontynuacji tych działań, jak również wprowadzenia nowych, aktywnych instrumentów pomocowych (np. szkoleń) (rysunek 5).



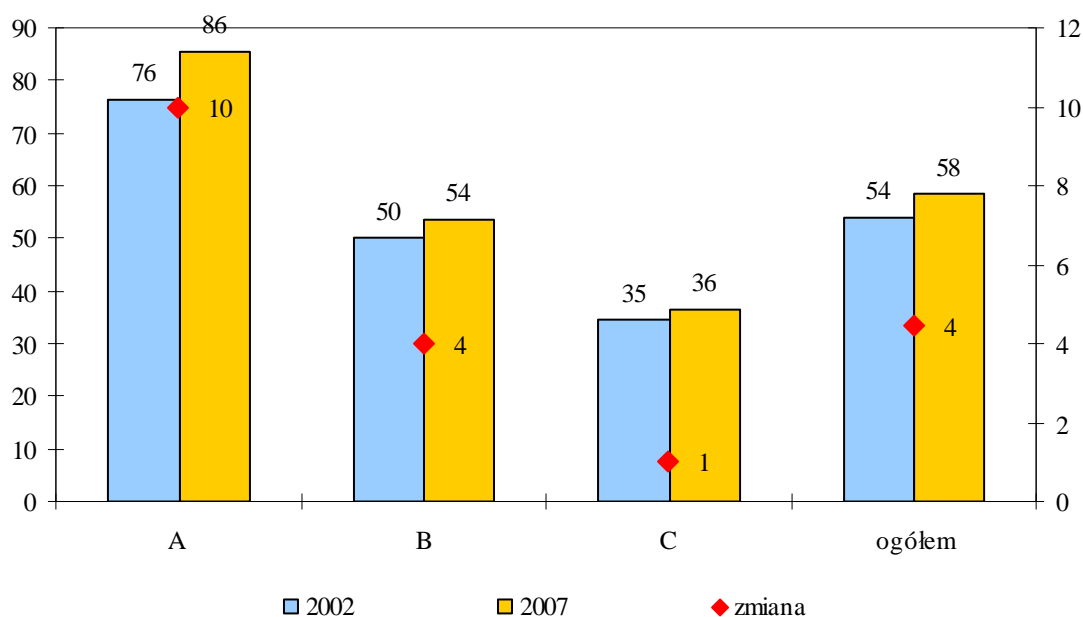
Rysunek 5. Zmiana liczby podmiotów gospodarczych zarejestrowanych w REGON (bez indywidualnych gospodarstw rolnych) w badanych gminach w latach 2000-2007

n=51

Źródło: opracowanie własne na podstawie danych BDR GUS.

Wartość wskaźnika przedsiębiorczości wyrażonego liczbą przedsiębiorstw przypadających na 1000 mieszkańców gminy również wzrosła w roku 2007 w porównaniu z rokiem 2002. W gminach klasy A liczba firm przypadających na 1000 mieszkańców wzrosła o 10 jednostek, w gminach klasy B – o 4, zaś w gminach klasy C – o 1. W badanych gminach

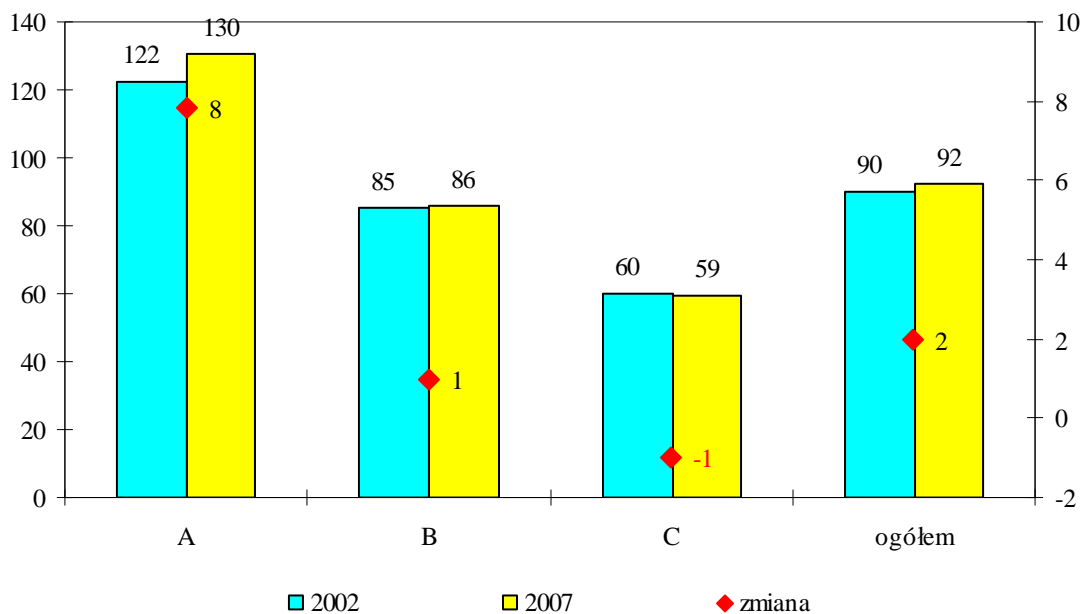
przeciętna liczba przedsiębiorstw w przeliczeniu na 1000 mieszkańców zwiększyła się o 4 – dla porównania, w skali województwa wartość tego wskaźnika zwiększyła się jedynie o 3 jednostki (z 76 do 79), zaś w skali kraju o 6 jednostek (z 91 do 97). Szczegóły przedstawiono na rysunku 6.



Rysunek 6. Liczba przedsiębiorstw na 1000 mieszkańców w badanych gminach w latach 2002 i 2007
n=51.

Źródło: opracowanie własne na podstawie danych BDR GUS.

Wartość wskaźnika przedsiębiorczości wyrażonego liczbą przedsiębiorstw prywatnych przypadających na 1000 mieszkańców w wieku produkcyjnym w roku 2007 w porównaniu z rokiem 2002 uległa zwiększeniu. W gminach klasy A wartość tego wskaźnika wzrosła o 8 jednostek, w gminach klasy B – o jednostkę, natomiast w gminach C odnotowano spadek o jednostkę. W badanych gminach przeciętna liczba przedsiębiorstw prywatnych w przeliczeniu na 1000 mieszkańców w wieku produkcyjnym zwiększyła się o 2 jednostki – dla porównania, w skali województwa wartość tego wskaźnika nie uległa zmianie (115 firm), zaś w skali kraju wzrosła o 3 jednostki (z 141 do 144). Szczegóły przedstawiono na rysunku 7.



Rysunek 7. Liczba przedsiębiorstw prywatnych na 1000 mieszkańców w wieku produkcyjnym w badanych gminach w latach 2002 i 2007

n=51.

Źródło: opracowanie własne na podstawie danych BDR GUS.

Analiza obliczonych wartości wskaźników przedsiębiorczości wskazuje na wyższą aktywność gospodarczą mieszkańców gmin klasy A, w porównaniu z aktywnością mieszkańców pozostałych klas gmin.

6. Zakończenie

Przekrój gmin według miernika rozwoju Hellwiga pozwolił na odnotowanie wyraźnych różnic w wielkości wskaźników lokalizacji społecznej i przestrzennej przedsiębiorczości. Jedynie w przypadku gmin o wyższym poziomie rozwoju wartości wskaźników uległy zwiększeniu w badanym okresie, przy czym i tak były one tam najwyższe w porównaniu z pozostałymi jednostkami. Także wyższy poziom rozwoju lokalnej aktywności gospodarczej, wyrażony dynamiką zmian w liczbie podmiotów gospodarczych, cechował gminy klasy o wyższych wartościach miernika rozwoju Hellwiga. W latach 2000-2007 liczba przedsiębiorstw w tych gminach uległa 2,3 razy większemu wzrostowi niż w gminach o przeciętnym poziomie rozwoju, prawie trzykrotnie większemu w porównaniu z całym województwem i niemal dwukrotnie większemu wzrostowi w skali kraju. W gminach

o niższym poziomie rozwoju liczba przedsiębiorstw uległa zmniejszeniu o 2 p.p. Można więc stwierdzić, że korzystniejsze warunki rozwoju przedsiębiorczości zapewniają obszary wiejskie o większej dostępności komunikacyjnej oraz sąsiadujące z miastami. Przedsiębiorcy, w gminach o wyższym poziomie rozwoju korzystają ze skupionej w ośrodkach miejskich lepszej jakościowo siły roboczej, infrastruktury technicznej i społecznej, dostępu do wiedzy, technologii oraz szerszych rynków zbytu.

Literatura

1. Adamczewska-Wejchert H., Wejchert K.: *Małe miasta: problemy urbanistyczne stale aktualne*. Wydawnictwo Arkady, Warszawa 1986.
2. Bański J.: *Strefa podmiejska - już nie miasto, jeszcze nie wieś* [w:] Jezierska-Thöle A., Kozłowski L. (red.): *Gospodarka przestrzenna w strefie kontinuum miejsko-wiejskiego w Polsce*. Wydawnictwo Naukowe Uniwersytetu Mikołaja Kopernika, Toruń 2008.
3. Czarnecki A.: *Wpływ czynników lokalizacyjnych na rozwój działalności pozarolniczej na obszarach wiejskich*. Roczniki Naukowe SERiA, tom VIII, zeszyt 4, 2006.
4. Grosse T. G.: *Wybrane koncepcje teoretyczne i doświadczenia praktyczne dotyczące rozwoju regionów peryferyjnych*. Studia Regionalne i Lokalne, Nr 1(27) 2007
5. Grzebyk B.: *Szanse i ograniczenia rozwoju przedsiębiorczości na obszarach prawnie chronionych (na przykładzie gminy Baligród)* [w:] Czudec A. (red.): *Regionalne uwarunkowania ekonomicznego rozwoju rolnictwa i obszarów wiejskich*, tom 2, Wydawnictwo Uniwersytetu Rzeszowskiego, Rzeszów 2003.
6. Heffner K.: *Czynniki osadnicze wpływające na potencjał rozwojowy obszarów wiejskich*. Wieś i Rolnictwo, 2 (115) 2002.
7. Heffner K.: *Funkcjonowanie miast małych w systemie osadniczym Polski w perspektywie 2033 – rekomendacje dla KPZK*. Ekspertyza wykonana na zlecenie Ministerstwa Rozwoju Regionalnego w ramach prac nad dokumentem „Koncepcja Przestrzennego Zagospodarowania Kraju 2008-2033”, 2007 [w:] http://www.mrr.gov.pl/Rozwoj%20przestrzenny/Polska%20polityka%20przestrzenna/Prace%20nad%20KPZK%202008-2033/Documents/Rekomendacje_dla_malych_miast.pdf. (dostęp 03.04.2009).
8. Heffner K.: *Rola małych miasteczek w rozwoju terenów wiejskich* [w:] Kłodziński M., Fedyszak-Radziejowska B. (red.): *Przedsiębiorczość wiejska w Polsce i krajach Unii Europejskiej*. IRWiR PAN, Warszawa 2002.
9. Hellwig Z.: *Zastosowanie metody taksonomicznej do typologicznego podziału krajów ze względu na poziom rozwoju i strukturę kwalifikowanych kadr*. Przegląd Statystyczny, Nr 4/1968.
10. Kłodziński M., Siekierski C.: *Wprowadzenie – synteza dotychczasowego dorobku i doświadczeń z realizacji Programu „Gmina”* [w:] Strategie rozwoju gmin wiejskich. Materiały konferencyjne, Ciechocinek 1996, 180
11. Kołodziejczyk D.: *Pozarolnicza działalność gospodarcza na obszarach wiejskich*. Wiadomości Statystyczne, nr 3/1995, 24.
12. Łapińska A.: *Rola przedsiębiorczości w kreowaniu wielofunkcyjności rozwoju terenów wiejskich*. Wieś Jutra, październik 10 (123) 2008.
13. Niedzielski E.: *Przemiany strukturalne podmiotów gospodarczych na obszarach wiejskich*. Postępy Nauk Rolniczych, nr 3/1999.

14. Palonka K., Pięcek B., Rożek-Świdorska A.: *Infrastruktura a rozwój przedsiębiorczości* [w:] Duczkowska-Małysz K. (red.): *Przedsiębiorczość na obszarach wiejskich. W stronę wsi wielofunkcyjnej*. IRWiR PAN, Warszawa 1993, 52-53
15. Raport KPMG: *Specjalne strefy ekonomiczne*. Edycja 2008, 39.
16. *Regionalny Program Operacyjny Warmia i Mazury na lata 2007-2013*. Dokument przyjęty przez Zarząd Województwa Warmińsko – Mazurskiego w dniu 14 listopada 2007 r.
17. *Ustawa z dn. 24 lipca 1998 r. o wprowadzeniu zasadniczego trójstopniowego podziału terytorialnego państwa* (Dz.U. z 1998 r. Nr 96, poz. 603 z późn.zm.).

POSSIBILITIES OF RURAL ENTERPRISES' DEVELOPMENT REGARDING ACCESSIBILITY TO COMMUNICATION ROUTES AND URBAN AREAS

Summary

The Author has made an attempt to evaluate spatial determinants of rural entrepreneurship development in Warmia and Mazury province, especially concerning accessibility to communication routes and neighborhood of urban areas.

*Dr inż. Iwona Pomianek
Szkoła Główna Gospodarstwa Wiejskiego w Warszawie
Wydział Nauk Ekonomicznych,
Katedra Polityki Europejskiej, Finansów Publicznych i Marketingu
Ul. Nowoursynowska 166
02-787 Warszawa
e-mail: iwona_pomianek@sggw.pl*