

**SZKOŁA GŁÓWNA GOSPODARSTWA WIEJSKIEGO**  
**Wydział Nauk Ekonomicznych**

**Warszawskie Dni Logistyki**

**ZMIANY W POLSKIEJ WYMIANIE TOWAROWEJ W  
LATACH 2000-2007 ZE SZCZEGÓLNYM  
UWZGLĘDNIENIEM HANDLU ROLNEGO I JEGO  
KONKURENCYJNOŚCI**

**Dr Anna Rytko**

**Katedra Polityki Europejskiej, Finansów Publicznych i Marketingu**  
**Szkoła Główna Gospodarstwa Wiejskiego w Warszawie**

**Streszczenie**

Wstąpienie do Unii Europejskiej w maju 2004 roku wywołało istotne zmiany w Polskim handlu zagranicznym. Odnotowano bardzo duży wzrost obrotów handlowych w szczególności w latach 2003 oraz 2004 przy czym wzrosty obrotów artykułami rolnospożywczymi były znacznie większe niż pozostałymi produktami, co w dużej mierze podyktowane jest poprawą warunków handlowych dla tej grupy produktów. Pozytywnym zjawiskiem jest również dodatnie saldo wymiany handlowej tej grupą produktów choć w roku 2007 tendencje wzrostowe zostały zahamowane. Weryfikacja hipotezy badawczej, że tak duży wzrost obrotów polskich artykułów rolno -żywnościowych wynika z ich konkurencyjności w stosunku do produktów pochodzących od pozostałych członków Unii Europejskiej została potwierdzona wskaźnikami przewag komparatywnych, które w badanym okresie wskazywały na konkurencyjność polskich produktów rolno – żywnościowych.

**Słowa kluczowe:** obroty handlowe, struktura geograficzna i towarowa, przewaga komparatywna

**1. Wprowadzenie**

Polska wstępując do Unii Europejskiej stała się członkiem zintegrowanego ugrupowania, które rządzi się swoimi prawami. W przypadku wymiany towarowej łączyło się to z przyjęciem Wspólnej Polityki Handlowej i przekazaniem kompetencji narodowych na szczebel wspólnotowy. Spowodowało to istotne zmiany w polskiej wymianie towarowej, które starano się wskazać w niniejszym opracowaniu. Przede wszystkim zaobserwowano znaczny wzrost obrotów handlowych a w szczególności w

handlu artykułami rolno- spożywczymi. Zatem prawa i zasady dotyczące handlu obowiązujące na rynku europejskim okazały się dla polskich przedsiębiorców korzystne, którzy znaleźli rynki zbytu dla swoich towarów. Przyjmując Wspólną Politykę Handlową i Wspólną Politykę Rolną, kluczowe w przypadku obrotu rolno- spożywczego, okazało się, że niezmiernie ważną sprawą jest prowadzenie działalności w warunkach jednakowej konkurencji. Handel z krajami Unii Europejskiej został objęty regulacjami jednolitego rynku europejskiego, na czym głównie skorzystały artykuły rolno- spożywcze, ponieważ handel artykułami przemysłowymi był prawie w całości zliberalizowany. Zaś handel z krajami trzecimi wiązał się z przyjęciem wspólnej taryfy celnej i ogólną redukcją stawek celnych na przeważającą część towarów (produkty rolne z 33,8 do 16,2%, towary przemysłowe z 9,9% do 3,6%) [Kaliszuck 2007], a mimo to rynek polski nie został opanowany przez importerów żywności. Zatem daje to podstawę do sformułowania hipotezy, że tak duży wzrost obrotów polskich artykułów rolno- żywnościowych wynika z ich konkurencyjności w stosunku do produktów pochodzących od pozostałych członków Unii Europejskiej.

## **2. Cel i metody badawcze**

Celem pracy jest pokazanie zmian w ogólnych obrotach handlowych oraz w wymianie rolno- spożywczej. Realizacja celu przebiegać będzie dwuetapowo: pierwszy etap polegał na przeanalizowaniu wielkości i dynamiki ogólnych i rolnych obrotów handlowych oraz omówieniu struktury geograficznej i towarowej; drugi zaś dotyczył będzie pokazaniu konkurencyjności produktów i grup towarowych na rynku światowym. Realizacja celu nastąpi poprzez zweryfikowanie hipotezy badawczej, która brzmi, że tak duży wzrost obrotów polskich artykułów rolno- żywnościowych wynika z ich konkurencyjności w stosunku do produktów pochodzących od pozostałych członków Unii Europejskiej. Weryfikacja zostanie przeprowadzona za pomocą następujących metod: metody opisowo- porównawczej, metody tabelarycznej i graficznej prezentacji danych, prostych metod statystycznych i wskaźnikowych. Między innymi liczone będą łańcuchowe indeksy dynamiki oraz wskaźniki przewag komparatywnych. Do obliczenia konkurencyjności posłużono się metodą przewag komparatywnych według B. Balassy. Obliczono następujące wskaźniki

- a) RCA – wskaźnik komparatywnej przewagi eksportu,
- b) IMP – indeks penetracji importowej,
- c) RTA – indeks relatywnej przewagi handlu.

Do badań przyjęto ośmioletni okres badań, aby porównać stan przed akcesją i po akcesji, zaś szczegółowe analizy struktury geograficznej i towarowej oraz konkurencyjności dotyczą ostatniego roku.

## **3. Handel zagraniczny polski w latach 2000– 2007**

W badanym okresie widoczny jest 2,5 krotny wzrost obrotów handlowych, które wzrosły z 87,46 mld euro w 2000 roku do 219,98 mld euro w roku 2007, przy czym wzrost po stronie importu był mniejszy, gdyż obroty wzrosły 2,27 razy, zaś po stronie eksportu obroty zwiększyły się blisko 3 razy (tabela 1).

Saldo obrotów handlu zagranicznego Polski pozostaje niezmiennie ujemne. Do roku 2005 można było zaobserwować malejącą różnicę pomiędzy wielkościami eksportu i importu, jednak w 2006 r. i w 2007 r. różnica ta pogłębiła się i saldo wyniosło – 18,55 mld euro.

Nieco inaczej wygląda sytuacja w handlu rolno-spożywczym, który stanowi 6,7% importu ogólnej wymiany handlowej i blisko 10% eksportu. Obroty tu wzrosły z 5,7 mld euro w 2000 roku do 18,16 mld euro w 2007 r. czyli ponad trzy razy. Zaobserwowano 2,7-krotny wzrost po stronie importu i 3,7-krotny wzrost po stronie eksportu. Zatem wzrosty obrotów w handlu rolno-spożywczym były znacznie większe w badanym okresie aniżeli w handlu ogólnym, co w dużej mierze podyktowane jest poprawą warunków handlowych dla tej grupy produktów. Pozytywnym zjawiskiem jest również dodatnie saldo wymiany handlowej, które w badanym okresie wykazywało tendencje rosnącą aż do 2006 roku. Niepokojącym może być fakt spadku dodatniego salda w 2007 roku do 2,02 mld euro.

Tabela 1. Wielkość handlu ogólnego i rolno-spożywczego oraz udział polskiego importu/eksportu rolno-spożywczego w ogólnej wymianie handlowej w latach 2000-2007 w mld Euro(ECU).

Table 1. Poland's trade and agri-food trade in years 2000-2007, billion euro

Wyszczególnienie	2000	2001	2002	2003	2004	2005	2006	2007
Import w miliardach ECU/EURO	53,09	56,03	58,48	60,35	71,35	81,17	100,79	120,39
Export w miliardach ECU/EURO	34,37	40,20	43,50	47,53	59,70	71,42	87,93	101,84
Saldo	-18,72	-15,83	-14,98	-12,8	-11,65	-9,75	-12,86	-18,55
<b>Handel artykułami rolno - spożywczymi</b>								
Import w miliardach ECU/EURO	2,99	3,29	3,26	2,98	3,76	4,75	5,53	8,07
Export w miliardach ECU/EURO	2,71	3,13	3,26	3,76	4,96	6,75	8,03	10,09
Saldo	-0,28	-0,16	0,00	0,78	1,20	2,00	2,50	2,02
<b>Udział procentowy handlu artykułami rolno - spożywczymi</b>								
w obrotach ogółem	6,52	6,67	6,39	6,25	6,65	7,54	7,19	8,17
w imporcie	5,63	5,87	5,57	4,94	5,27	5,85	5,49	6,70
w eksporcie	7,88	7,79	7,49	7,91	8,31	9,45	9,13	9,91

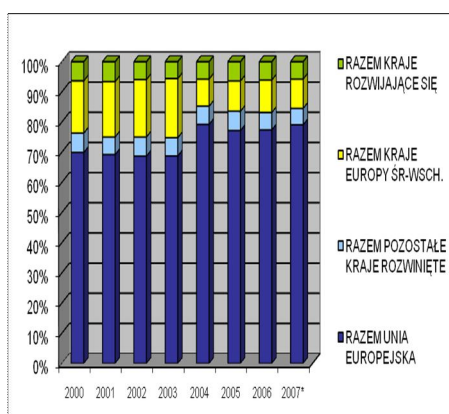
Źródło: opracowanie własne na podstawie danych GUS i Eurostat.

Source: Own elaboration based on Eurostat 2009 and CSO.

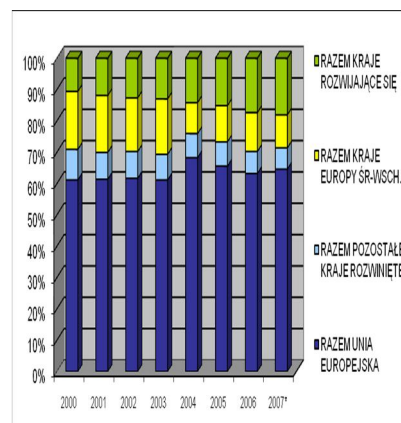
Największe obroty realizowane są z krajami Unii Europejskiej. W 2007 r. import z tej grupy krajów stanowił 64,2% ogółu importowanych towarów, eksport natomiast 78,9% ogółu eksportowanych towarów. W badanym okresie nieznacznie zwiększyły się udziały UE z 61% w 2000 roku w imporcie, zaś w eksporcie wzrost udziałów był dużo większy blisko o 9 punktów procentowych od 2000 roku do 2007 roku. Pozostałe

kraje są mniej liczącymi się partnerami; po stronie importu po wstąpieniu do UE wzrosła rola krajów rozwijających się, które w 2000 roku z 10,5% zwiększyły swoje udziały do 18,3% w roku 2007, a zmalała rola krajów Europy Środkowej i Wschodniej (z 18,5% udziałów w 2000 r. do 10,5% w 2007 r.), co wynika z przyłączenia dużej grupy krajów do UE w 2004 roku (biorąc pod uwagę dane porównywalne co do ilości krajów jest to właściwie cały czas ten sam 9-10% poziom). Nieznacznie zmniejszyły się udziały pozostałych krajów rozwiniętych z 9,7% do 7% w strukturze importu. Struktura eksportu według grupy krajów różni się od struktury importu przede wszystkim znacznie większymi udziałami UE (79% w 2007 r.; 70% w 2000 r.), które wzrosły dużo więcej od 2000 roku aniżeli udziały importowe, zaś procentowy udział eksportu do krajów rozwijających się nie uległ znacznej zmianie. Kraje Europy Środkowej i Wschodniej zajmują drugą pozycję blisko z 10% udziałem w eksporcie, kraje rozwijające się i pozostałe rozwinięte stanowią odpowiednio 6% i 5% udział w eksporcie w 2007 roku. Podobnie jak w strukturze importowej maleje rola pozostałych krajów rozwiniętych i krajów EŚiW. Zmiany w obrotach w handlu z grupą krajów Europy Środkowej i Wschodniej wynikają z przystąpienia dużej części tej grupy do UE, co wpłynęło również na zwiększenie udziałów UE, gdyż biorąc pod uwagę dane porównywalne udziały UE nawet nieznacznie maleją wyjątek stanowi rok 2007, gdzie nastąpił wzrost udziałów po stronie importu w stosunku do 2006 roku.

#### EKSPORT



#### IMPORT



Rys.1 Struktura eksportu i importu Polski według grup krajów w latach 2000 – 2007 (ceny bieżące).

Graph 1. Foreign trade turnover by groups of countries in 2000-2007 (current prices).

Źródło: Opracowanie własne na podstawie danych z GUS, Rocznik Statystyczny Handlu Zagranicznego 2008.

Source: Own elaboration based on CSO, Yearbook of Foreign Statistics 2008.

Przyglądając się dynamice obrotów zawartej w tabeli drugiej można zaobserwować, że dynamika wzrostu obrotów ze światem (wszyscy partnerzy) i UE kształtuje się na podobnych poziomach za wyjątkiem roku 2004, gdzie import z UE wzrósł o 29,2 % zaś ze świata o 19%, dynamika eksportu natomiast do UE była mniejsza i wynosiła 124,2% w stosunku do roku poprzedniego, zaś do świata 126,9%. Kolejną różnicą jest to, że w

2004 dynamika importu była większa niż dynamika eksportu w przypadku UE, dynamika w handlu ze światem kształtowała się na odwrót. Generalnie można stwierdzić, że obroty zagraniczne Polski i ich dynamika są kształtowane przez naszego głównego partnera – Unię Europejską. Porównując dane UE do danych z resztą świata (tzn. bez krajów Unii) można stwierdzić, że do 2003 roku włącznie dynamika była na podobnym poziomie. Charakterystyczny również jest rok 2004, z tym że wstąpienie do UE zmniejszyło dynamikę importu z reszty świata, która wyniosła 97,6% (UE 129,2%), jednak mocno wzrósł eksport do pozostałych krajów i dynamika wzrostu eksportu była większa niż do UE (124,2%), gdyż wynosiła 138,4% i ta tendencja utrzymała się w okresie poakcesyjnym. Można zatem stwierdzić, że warunki jakie stworzyła nam UE i wynegocjowane umowy okazały się lepsze aniżeli posiadała Polska przed 2004 rokiem.

Obroty handlowe Polski na jednolitym rynku europejskim rosną w badanym okresie jednak tempo wzrostu jest znacznie większe po okresie członkostwa (tabela 2). Widać tu w szczególności efekt kreacji handlu, gdzie przed akcesją obroty rosły między 6%- 11% rocznie natomiast po akcesji wzrost obrotów mieści się w granicach 14%-26% rocznie. Poza tym dynamika obrotów z UE i pozostałymi partnerami spadała do roku 2003 włącznie (wyjątek eksport do UE), po czym widoczny jest ogromny wzrost obrotów w 2004 roku (za wyjątkiem importu z reszty świata) i w miarę podobny poziom wzrostu w 2007 roku dla badanych grup krajów, przy czym najslabiej wyglądają wzrosty eksportu do UE (rys. 2).

Tabela 2. Dynamika obrotów handlowych Polski ze światem oraz Unią Europejską w latach 2000-2007 w %, rok poprzedni = 100.

Table 2. Dynamics of Poland's trade with the EU and the world in years 2000-2007, previous year = 100

Pozycja	Rok						
	2001	2002	2003	2004	2005	2006	2007
ze światem							
Import	105,5	104,3	103,1	119,4	113,2	123,7	119,5
Eksport	116,9	108,2	109,2	126,9	119,1	122,7	115,9
z UE-25							
Import	106,5	104,4	102,9	129,2	113,2	119,8	120,1
Eksport	116,7	108,1	109,9	124,2	116,3	123,0	115,1
Z resztą świata							
Import	103,2	104,3	103,7	97,6	113,3	135,5	118,0
Eksport	117,8	108,3	106,1	138,4	129,9	121,4	118,4

Źródło: opracowanie własne na podstawie danych Eurostatu [Eurostat...2009]

Source: Own elaboration based on Eurostat 2009.

Przyglądając się zmianom obrotów w handlu artykułami rolno-spożywczymi dynamika obrotów spadała do 2003 roku po stronie importu zarówno w przypadku UE i innych partnerów. Rosła dynamika eksportu od 2002 roku osiągając w 2004 roku kolosalny wzrost dynamiki w handlu z UE sięgający blisko 150%. Podobnie wzrosty importu sięgały tego poziomu. W przypadku reszty świata obroty wzrosły tylko o 5%

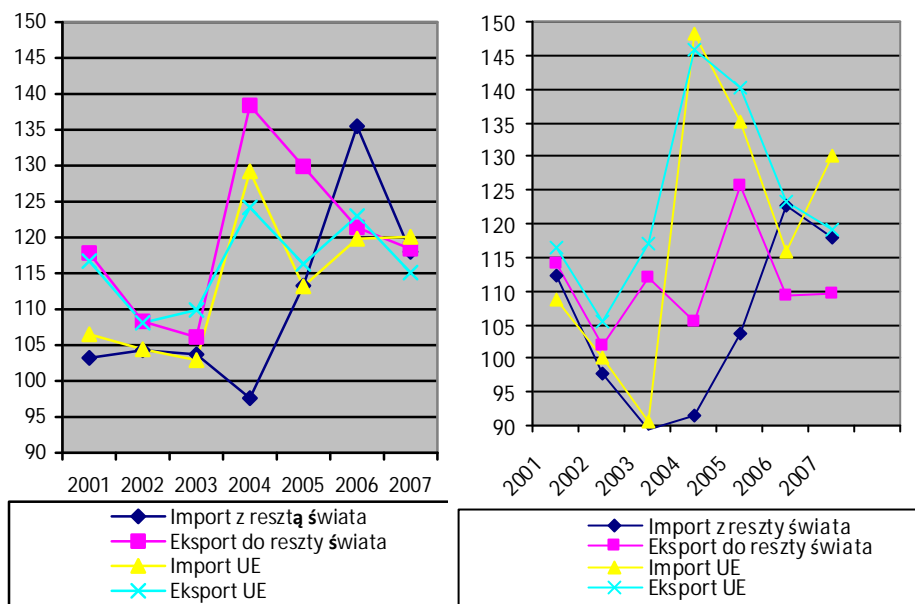
po stronie eksportu, import zaś zmalał o 8,62%. Po tym przełomowym roku tempu wzrostów w handlu z UE wygasa i to w szczególności po stronie eksportu, gdyż w 2007 roku ponownie wzrasta import, aż 30% w stosunku do roku poprzedniego. Porównując dynamikę w handlu rolnym z dynamiką w handlu ogółem można zaobserwować większe wzrosty eksportu i importu rolnego do UE niż do pozostałych partnerów; w handlu ogółem tylko dynamika eksportu do reszty świata jest większa niż do UE. Na podstawie tych danych można wywnioskować, że największą korzyść odniosły produkty rolno-spożywcze, które głównie mierze znajdowały swoich odbiorców na jednolitym rynku europejskim, choć nie wolno pominąć dużych wzrostów importu od pozostałych partnerów, którym poprawiły się warunki dostępu do polskiego rynku po roku 2004. Przykładem może tu być wzrost obrotów ze WNP, Brazylią, Argentyną, które zostały objęte ogólnym systemem preferencji GSP zgodnie z prawem unijnym. Lepszy dostęp uzyskiwały kraje, które mają ze wspólnotą umowy o strefie wolnego handlu, a których import przed 1 maja 2004 obciążony był stawką KNU. Są to m.in. Albania, Chile, Meksyk, RPA.

Rys. 2. Dynamika obrotów handlowych Polski ogółem oraz towarami rolno-spożywczymi z resztą świata oraz Unią Europejską w latach 2001-2007, rok poprzedni = 100  
 Graph 2. Dynamics of Poland's trade in agricultural products with the EU and the rest of the world in years 2001-2007, previous year = 100

#### DYNAMIKA HANDLU OGÓLEM

#### DYNAMIKA HANDLU

#### ROLNO-SPOŻYWCZEGO

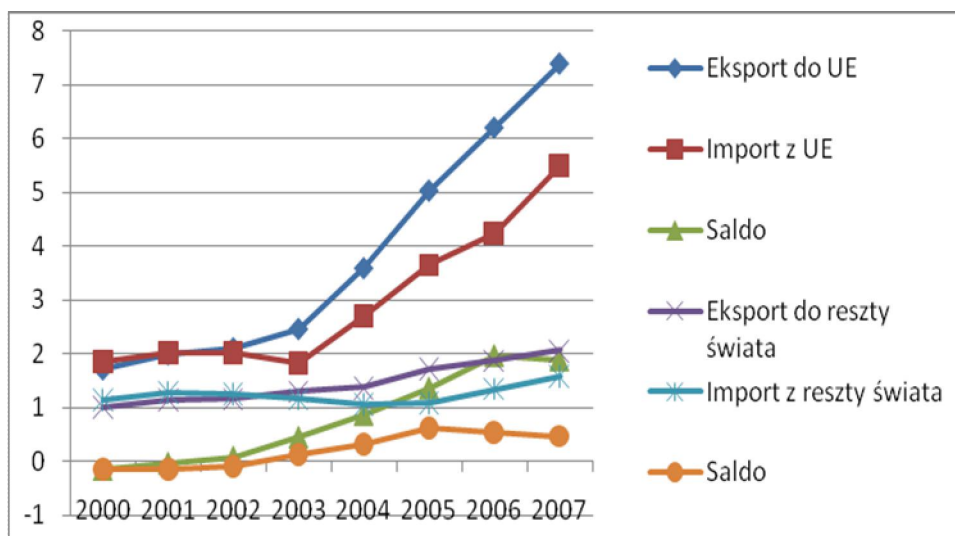


Źródło: opracowanie własne na podstawie danych Eurostatu [Eurostat... 2009].

Source: Own elaboration based on Eurostat 2009.

#### 4. Struktura towarowa handlu artykułami rolno-spożywczymi w latach 2000-2007

Podobnie jak w handlu ogółem w handlu artykułami rolno – spożywczymi można zaobserwować stały wzrost obrotów w badanym okresie. Jak wcześniej wspomniano w imporcie odnotowano niższą dynamikę a w eksporcie nieco wyższą. Największą dynamiką charakteryzowały się lata 2004 i 2005, gdzie nastąpił wzrost importu o ok. 26% rocznie oraz wzrost eksportu o ok. 32 i 36%. Efektem szybszego wzrostu eksportu niż importu jest coroczny wzrost salda w handlu zagranicznym artykułami rolno – spożywczymi. W 2000 r. saldo było ujemne (-0,28 mld euro) a w 2007 r. dodatnie na poziomie 2, mld euro. Szczególnie duży wzrost obrotów jest do i z Unii Europejskiej po 2004 roku, co przedstawione zostało na rysunku trzecim. Widoczny jest również zrównoważony wzrost eksportu do pozostałych partnerów i po spadkach w okresie przedakcesyjnym wzrost importu z reszty świata. Saldo z UE i z krajami z poza ugrupowania jest dodatnie, jednak warto zauważyć, że głównie kształtowane jest przez dodatni bilans handlowy na jednolitym rynku europejskim.



Rys 3. Obroty i saldo handlowe artykułami rolno-spożywczymi ( SITC 01) w latach 2000-2007 w mld euro z UE i z resztą świata.

Graph 3. Turnover and balance of Polish agro-food foreign trade in 2000- 2007 (SITC01) in billion euro with EU and the rest of the world.

Źródło: opracowanie własne na podstawie danych z Eurostatu, Eurostat 2009.

Source: Own elaboration based on Eurostat 2009.

Przyglądając się strukturze towarowej polskiego handlu rolno-spożywczego można zauważyć, że struktura eksportu nieco różni się od struktury importu. W pierwszej dominują przetwory spożywcze stanowiące 43% eksportu, dalej są zwierzęta żywe i produkty pochodzenia zwierzęcego z 35% udziałem oraz produkty pochodzenia roślinnego z 19% udziałem. W strukturze importu również dominują przetwory spożywcze z podobnym udziałem jak w strukturze eksportu, jednak dalej zmieniły kolejność pozycja druga i trzecia

Tabela 3. Obroty oraz udziały importu i eksportu towarów rolno-spożywczych według sekcji i działów nomenklatury CN w 2007 r. w mln Euro

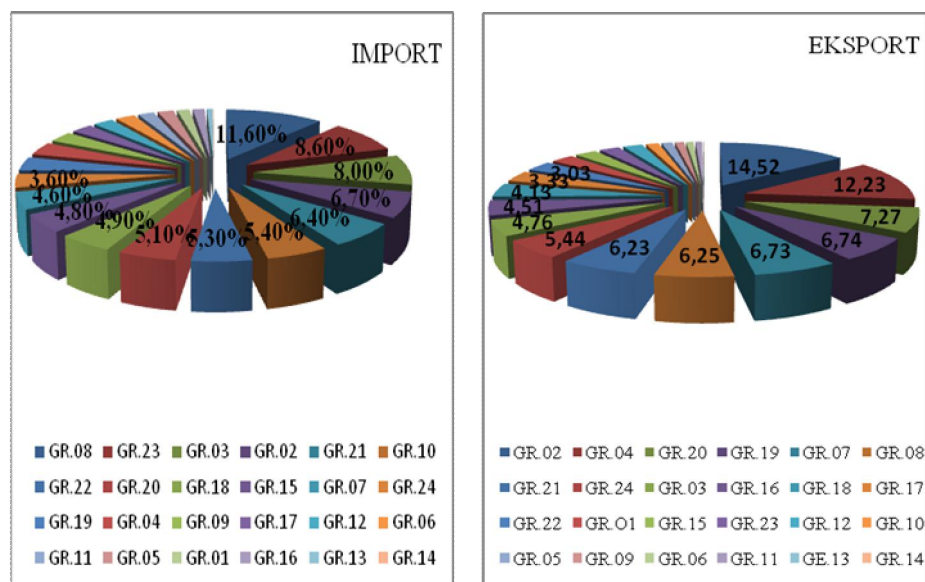
Table3. Turnover and import and export' shares of agrifood products by sections and chapters of combined nomenclature in 2007 in million euro

	IMPORT		EKSPORT	
	mln€	%	mln€	%
OGÓLEM	120389		101839	
Ogółem rolny	8071	100	10090	100
Zwierzęta żywe; produkty pochodzenia zwierzęcego	1741	21,57	3565	35,33
Produkty pochodzenia roślinnego	2577	31,93	1947	19,30
Tłuszcze i oleje	389	4,82	247	2,45
Przetwory spożywcze	3364	41,68	4331	42,92

Źródło: Opracowanie własne na podstawie danych z GUS, Rocznik Statystyczny Handlu Zagranicznego 2008.

Source: Own elaboration based on CSO, Yearbook of Foreign Statistics 2008.

Dokonano również szczegółowej analizy handlu artykułami rolno – spożywczymi Polski w 2007 r. Poniższe wykresy prezentują udział poszczególnych grup towarów według działów Polskiej Nomenklatury Scalonej w wartości importu i eksportu.





Rys4. Udział poszczególnych grup towarów według działów Polskiej Nomenklatury Scalonej w wartości importu i eksportu artykułów rolno-spożywczych w 2007 roku.

Graph 4.Import and export' shares of agrifood products by chapters of combined nomenclature in 2007 in %

Źródło: jak w tabeli 3.

Source: as table 3.

W 2007 r. Polska importowała najczęściej produktów z grup 08, 23 i 03 czyli owoców i orzechów, pozostałości i odpadów przemysłu spożywczego i gotowej karmy dla zwierząt oraz ryb i skorupiaków. W polskim eksporcie dominowały natomiast grupy towarowe nr 02, 04 i 20 czyli mięso i podroby jadalne, wyroby mleczarskie, jaja, miód i inne jadalne produkty pochodzenia zwierzęcego oraz przetwory z warzyw, owoców i innych części roślin.

Tabela 4. Obroty towarów według działów nomenklatury CN w 2007 r. w mln euro

Table4. Import and export by chapters of combined nomenclature in 2007 in million euro

Grupy produktów rolno - spożywczych według Polskiej Nomenklatury Scalonej	Import	Eksport
1 Zwierzęta żywe	119	261
2 Mięso i podroby jadalne	540	1465
3 Ryby i skorupiaki, mięczaki i pozostałe bezkręgowce wodne	648	480
4 Wyroby mleczarskie; jaja ptasie; miód naturalny; jadalne produkty pochodzenia zwierzęcego, gdzie indziej niewymienione ani niewłączone	281	1234
5 Produkty pochodzenia zwierzęcego, gdzie indziej niewymienione ani niewłączone	154	124
6 Drzewa żywe i pozostałe rośliny; bulwy, korzenie i podobne; kwiaty cięte i liście ozdobne	188	84
7 Warzywa oraz niektóre korzenie i bulwy jadalne	370	679
8 Owoce i orzechy jadalne; skórki owoców cytrusowych lub melonów	935	630
9 Kawa, herbata, maté (herbata paragwajska) i przyprawy	238	103
10 Zboża	433	144
11 Wyroby przemysłu młynarskiego; sól; skrobie; inulina; gluten pszenny	157	75
12 Nasiona i owoce oleiste; ziarna, nasiona i owoce różne; rośliny przemysłowe i lecznicze; słoma i pasza	195	220
13 Szelak; gumy, żywice oraz pozostałe soki i ekstrakty roślinne	55	6
14 Materiały roślinne do wyplatania; produkty pochodzenia roślinnego, gdzie indziej niewymienione ani niewłączone	4	5
15 Tłuszcze i oleje pochodzenia zwierzęcego lub roślinnego oraz produkty z ich rozkładu; gotowe tłuszcze jadalne; woski pochodzenia zwierzęcego lub roślinnego	389	247
16 Przetwory z mięsa, ryb lub skorupiaków, mięczaków i pozostałych bezkręgowców wodnych	112	455
17 Cukry i wyroby cukiernicze	203	336
18 Kakao i przetwory z kakao	395	417
19 Przetwory ze zbóż, mąki, skrobi lub mleka; pieczywa cukiernicze	300	680
20 Przetwory z warzyw, owoców, orzechów lub pozostałych części roślin	414	733
21 Różne przetwory spożywcze	517	628
22 Napoje bezalkoholowe, alkoholowe i ocet	428	306

23 Pozostałości i odpady przemysłu spożywczego; gotowa pasza dla zwierząt	692	226
24 Tytoń i przemysłowe namiastki tytoniu	303	549
	8070	10087

Źródło: jak w tabeli 3.

Source: as table 3.

## 5. Pomiar stopnia konkurencyjności handlu rolnego polski na rynku unii europejskiej

Dokonano analizy *eks post* stopnia konkurencyjności produktów rolno – spożywczych Polski na rynku Unii Europejskiej w latach 1999 – 2007 za pomocą następujących wskaźników:

- RCA – wskaźnik komparatywnej przewagi eksportu,
- IMP – indeks penetracji importowej,
- RTA – indeks relatywnej przewagi handlu.

Wskaźniki te zostały obliczone według następujących formuł:

$$RCA = \frac{X_{RP}}{X_P} \div \frac{X_{RUE}}{X_{UE}}$$

$$IMP = \frac{Y_{RP}}{Y_P} \div \frac{Y_{RUE}}{Y_{UE}}$$

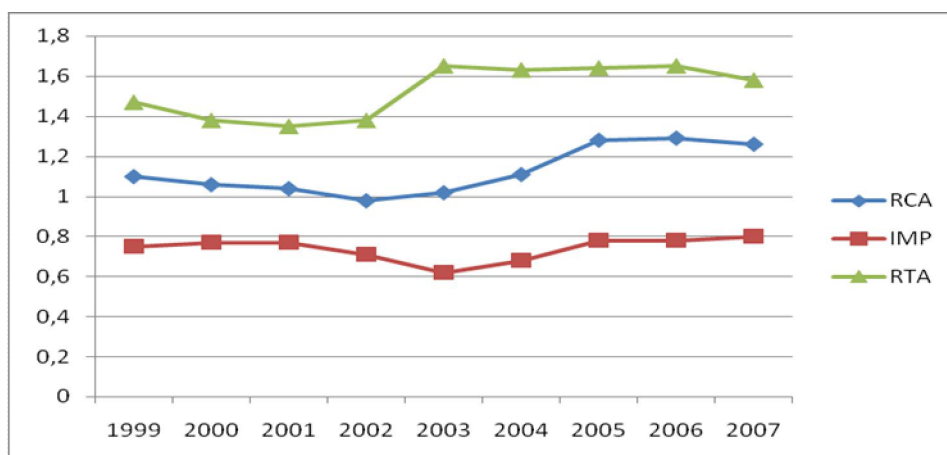
$$RTA = RCA / IMP$$

gdzie:

$X_{RP}$  – eksport towarów rolno – spożywczych z Polski,  
 $X_{RUE}$  – eksport towarów rolno – spożywczych z UE-27,  
 $X_P$  – całkowity eksport towarów z Polski,  
 $X_{UE}$  – całkowity eksport towarów z UE-27,

$Y_{RP}$  – import towarów rolno – spożywczych do Polski,  
 $Y_{RUE}$  – import towarów rolno – spożywczych do UE-27,  
 $Y_P$  – całkowity import towarów do Polski,  
 $Y_{UE}$  – całkowity import towarów do UE-27.

W obliczeniach wielkość handlu zagranicznego (eksport i import ogółem oraz eksport i import artykułów rolno – spożywczych) Polski odnoszono do takich samych pozycji w handlu Unii Europejskiej. W latach 1999 – 2003 do analizy przyjęto dane o handlu zagranicznym 15 krajów członkowskich Unii Europejskiej a dla lat 2004 – 2006 dane dotyczące 25 krajów członkowskich, w w2007 roku 27 krajów UE. Również Polska była ujmowana w unijnym handlu, co oznacza że np. eksport dla UE25 jest ujęty we wskaźniku RCA jako suma otrzymana przez uwzględnienie eksportu 25 krajów członkowskich łącznie z Polską. Zestawienie wyników prezentuje wykres.



Rysunek 5. Konkurencyjność artykułów rolno-spożywczych dla handlu rolnego Polski w odniesieniu do krajów członkowskich Unii Europejskiej w latach 1999 – 2007

Graph5. Competitiveness of Polish agro-food products with comparison to EU's products in 1999-2007

Źródło: Opracowanie własne

Source: Own elaboration

Analizując wskaźnik RCA, który powyżej 1 świadczy o przewadze konkurencyjnej, można stwierdzić, iż w badanym okresie Polska miała przewagę komparatywną w zakresie produktów rolno – spożywczych nad Unią Europejską. Wyjątkiem był rok 2002, kiedy wartość wskaźnika spadła nieznacznie poniżej 1 (wynosił 0,98). Od tego roku można zaobserwować stały wzrost wielkości wskaźnika RCA aż do roku 2007 kiedy to wartość RCA obniżyła się nieznacznie do poziomu 1,26.

O istnieniu przewagi komparatywnej świadczą również wielkości wskaźnika IMP. W kolejnych latach badanego okresu utrzymuje się ona stale na poziomie poniżej 1. Najwyższą wartość – 0,78 przyjął on w 2005 i 2006 r. Rok 2007 podobnie jak w przypadku RCA sygnalizuje o końcu trendu wzrostowego przewagi konkurencyjnej i wskazuje poprzez swoje wzrosty od 2003 roku na poprawę dostępu do naszego rynku rolno-spożywczego.

Wskaźnik RTA obliczany jako stosunek RCA i IMP pozwala na zbadanie przewagi konkurencyjnej poprzez zważenie relatywnych korzyści eksportu i importu. Otrzymane wyniki świadczą o istnieniu konkurencyjności produktów rolno – spożywczych Polski na rynku Unii Europejskiej w latach 1999 – 2007, przy czym wyraźna jest poprawa tej konkurencyjności po wstąpieniu przez Polskę do Unii Europejskiej. 1,66 w 2003 r., co oznaczało wyraźny wzrost w porównaniu do roku poprzedniego. Do roku 2003 oscylował on na poziomie średnio 1,40 zaś od 2003 roku średnio rocznie na poziomie 1,63

## 6. Zakończenie

Konstruując wnioski ogólne warto zauważyć iż obroty handlowe Polski nieustannie wzrastają począwszy od okresu transformacji ustrojowej, choć niewątpliwie szczególnie duża dynamika jest widoczna w momencie kiedy Polska staje się członkiem Unii

Europejskiej. Możemy tu zauważyć pewną analogię związaną z przyjęciem Wspólnotowych Polityk i odnoszącą się do zaprzestania interwencjonizmu handlowego i przyjęcia jednakowych reguł funkcjonowania podmiotów gospodarczych w przypadku partnerów z Unii Europejskiej a wielkością zagranicznych obrotów handlowych Polski w szczególności obrotów rolno-spożywczych. Obroty handlu rolno-spożywczego, który stanowi 6,7% importu ogólnej wymiany handlowej i blisko 10% eksportu wzrosły z 5,7 mld euro w 2000 roku do 18,16 mld euro w 2007 r. czyli ponad trzy razy. Zaobserwowano 2,7 krotny wzrost po stronie importu i 3,7 krotny wzrost po stronie eksportu.

Saldo obrotów handlu zagranicznego Polski pozostaje niezmiennie ujemne i wyniosło – 18,55 mld euro w 2007 roku. W przypadku handlu rolnego Polska ma dodatnie saldo wymiany handlowej, które w badanym okresie wykazywało tendencje rosnącą aż do 2006 roku. Niepokojącym może być fakt spadku dodatniego salda w 2007 roku do 2,02 mld euro.

Największe obroty realizowane są z krajami Unii Europejskiej. W 2007 r. import z tej grupy krajów stanowił 64,2% ogółu importowanych towarów, eksport natomiast 78,9% ogółu eksportowanych towarów. Pozostałe kraje są mniej liczącymi się partnerami; po stronie importu po wstąpieniu do UE wzrosła rola krajów rozwijających się, a zmalała rola krajów Europy Środkowej i Wschodniej, co wynika z przyłączenia dużej grupy krajów do UE w 2004 roku. Struktura eksportu według grupy krajów różni się od struktury importu przede wszystkim znacznie większymi udziałami UE. Kraje Europy Środkowej i Wschodniej zajmują drugą pozycję blisko z 10% udziałem w eksporcie, kraje rozwijające się i pozostałe rozwinięte stanowią odpowiednio 6% i 5% udział w eksporcie w 2007 roku. Podobnie jak w strukturze importowej maleje rola pozostałych krajów rozwiniętych i krajów EŚiW.

Analiza dynamiki obrotów handlowych pokazała, że wstąpienie do UE poprawiło warunki handlowe nie tylko z partnerami z ugrupowania, ale w szczególności z resztą świata. Wzrosty eksportu w tym przypadku były znacznie większe aniżeli wzrosty eksportu do Unii Europejskiej. Można zatem stwierdzić, że warunki jakie stworzyła nam UE i wynegocjowane umowy okazały się lepsze aniżeli posiadała Polska przed 2004 rokiem. Przyglądając się zmianom obrotów w handlu artykułami rolno-spożywczymi odnotowuje się w 2004 roku kolosalny wzrost dynamiki w handlu z UE sięgający blisko 150%. Podobnie wzrosty importu sięgały tego poziomu. W przypadku reszty świata obroty wzrosły tylko o 5% po stronie eksportu, import zaś zmalał o 8,62%. Po tym przełomowym roku tempu wzrostów w handlu z UE wygasa i to w szczególności po stronie eksportu, a niepokojącym jest fakt znacznego wzrostu importu, w 2007 roku, który wzrasta aż 30% w stosunku do roku poprzedniego.

Hipoteza zakładająca, że tak duży wzrost obrotów polskich artykułów rolno-żywnościowych wynika z ich konkurencyjności w stosunku do produktów pochodzących od pozostałych członków Unii Europejskiej została zweryfikowana pozytywnie na co wskazują obliczone wskaźniki przewag komparatywnych. RCA – wskaźnik komparatywnej przewagi eksportu kształtuje się powyżej jedności, co należy interpretować jako istnienie przewagi i lepszą konkurencyjność polskich artykułów żywnościowych na rynkach światowych, IMP – indeks penetracji importowej był poniżej jedności, co interpretuje się jako istnienie przewagi komparatywnej – rynek unijny jest bardziej chłonnym rynkiem na produkty żywnościowe w porównaniu z rynkiem polskim; RTA – indeks relatywnej przewagi handlu obliczany jako stosunek

RCA i IMP pozwala na zbadanie przewagi konkurencyjnej poprzez zważenie relatywnych korzyści eksportu i importu. Otrzymane wyniki świadczą o istnieniu konkurencyjności produktów rolno – spożywczych Polski na rynku Unii Europejskiej w latach 1999 – 2007.

### **Literatura**

- Balassa B.: Comparative advantage, trade policy and economic development. New York University Press, 1989, s.30-80.
- GUS: Rocznik Statystyczny Handlu Zagranicznego, Warszawa 2003, 2004, 2005, 2006, 2007, 2008
- Kaliszuk E.: Wspólna polityka handlowa a interesy gospodarcze Polski [w:] Gospodarka Polski w Unii Europejskiej w latach 2004-2006, Bąk H., Wojtkowska-Łodej G. (red.), S GH, Warszawa, 2007, s. 323-369
- Marszałek A.: Integracja Europejska, PWN, Warszawa, 2004.
- Rytko A.: Handel artykułami rolno-spożywczymi przed i po akcesji polski z Unią Europejską. Zeszyty Naukowe SERiA, Warszawa, 2005.
- Rytko A.: Zmiana konkurencyjności polskich produktów żywnościowych w latach 2000-2007. Zesz. Nauk. SGGW, Problemy Rolnictwa Światowego, Tom 5 (XX), Warszawa, 2008, s.153-161.

### **CHANGES IN POLISH TRADE IN 2000-2007 ESPECIALLY IN AGRO-FOOD TRADE AND THEIR COMPETITIVENESS**

**Abstract.** Joining to the EU in may 2004 cause a fundamental changes in polish trade. The observation shows a big rise of polish turnover especially in 2003 and 2004, but the growth in export and import of agricultural products were much bigger than other products. It was caused by giving better trade condition to polish entrepreneurs form European side. Positive phenomena is also surplus in balance of trade in this group of products, but 2007 is not so good as before years, the growth was stopped. Verification of the hypothesis was confirmed. The indices show our comparative advantages in agricultural products.

**Key words:** trade turnover, geographical structure, commodities structure, comparative advantages