

Program współpracy z sieciami handlowymi w zakresie poprawy jakości kodów kreskowych w roku 2007

Instytut Logistyki i Magazynowania (ILiM) – organizacja krajowa GS1 Polska jest jedyną organizacją lokalną w Polsce upoważnioną do przyjmowania firm i instytucji z Polski do systemu GS1 i do nadawania im numerów GS1, zakodowanych w kodach kreskowych między innymi EAN-8, EAN-13. Kody te są obecnie umieszczone na prawie każdym opakowaniu produktu sprzedawanego w handlu detalicznym. Od ich jakości zależy sprawność systemów automatycznej identyfikacji w sklepach sieci handlowych i dlatego niezbędny jest ciągły nadzór nad tą jakością.

Statutowym zadaniem organizacji krajowej GS1 Polska jest nadzór nad przestrzeganiem międzynarodowych specyfikacji GS1, dotyczących prawidłowości oznaczania towarów kodami kreskowymi GS1. W związku z tym Instytut Logistyki i Magazynowania od wielu lat prowadzi program współpracy z sieciami handlowymi w zakresie poprawy jakości kodów kreskowych. W ramach tego programu przeprowadza się między innymi nieodpłatne badania jakości i prawidłowości kodów w sieciach handlowych. Zasadniczym celem tych badań jest wyeliminowanie kodów niepoprawnych pod względem jakości, a więc niezgodnych z obowiązującą normą PN-ISO/IEC 15420:2006 (norma ta zastąpiła normę PN-EN 797+AC: 1997) i „Specyfikacjami ogólnymi GS1”. Eliminacja błędów odbywa się poprzez sprawdzenie jakości i prawidłowości kodów kreskowych GS1 na opakowaniach występujących w obrocie towarowym. W tym celu pracownicy Instytutu stosują urządzenia – tak zwane weryfikatory kodów kreskowych (rysunek1), które umożliwiają sprawdzenie jakościowych parametrów kodu i wskazanie elementów wymagających korekty w przypadku wystąpienia nieprawidłowości.

Ponadto działania prowadzone w ramach programu mają na celu identyfikację producentów bezprawnie (bez

porozumienia z ILiM) stosujących kody kreskowe GS1 o prefiksie 590 (są to kody znajdujące się na polskich towarach). Identyfikacja ta możliwa jest poprzez porównanie numerów GTIN występujących na polskich produktach z bazą danych systemu GS1 obejmującą firmy – uczestników systemu GS1 wraz z przydzielonymi im numerami. Zapobiega to między innymi zjawisku bezprawnego korzystania z kodów innych firm, co może prowadzić do duplikacji numerów w sieciach handlowych.

W programie współpracy z sieciami handlowymi w zakresie poprawy jakości kodów uczestniczy już wiele sieci handlowych, które dążą do wyeliminowania niepoprawnych kodów i przez to chcą usprawnić obsługę swoich klientów oraz podnieść jakość świadczonych usług. W 2007 roku w programie tym wzięły udział: Castorama Polska, Makro Cash and Carry Polska, PSS „Społem” w Katowicach, Spółdzielnia „Hale Banacha”, Jeronimo Martins Dystrybucja Sp. z o.o.

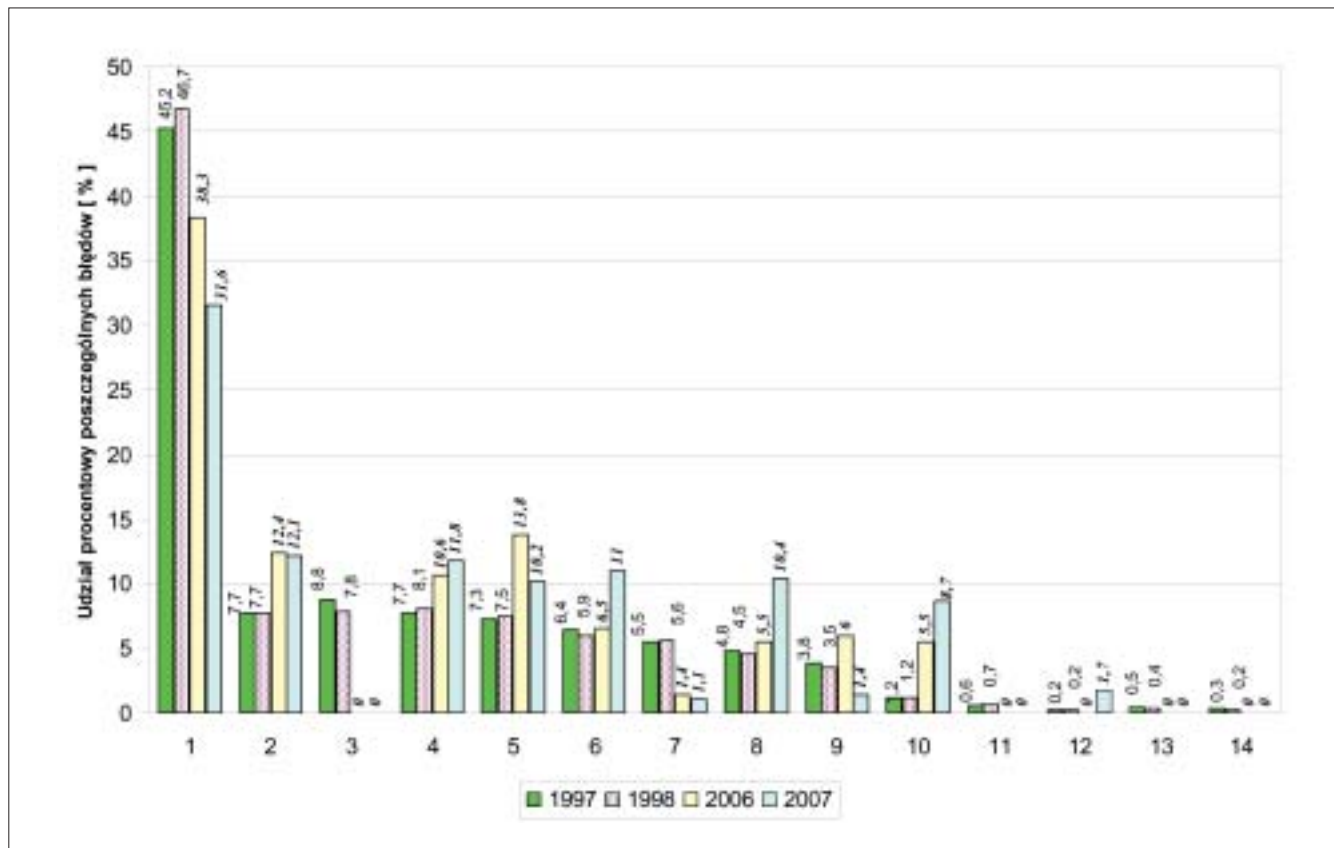
Do programu może przystąpić każda sieć handlowa, która zgłosi się do ILiM. Uczestniczące w tym programie sieci otrzymują każdorazowo raporty z przeprowadzonych u nich badań.

W 2007 roku zostało poprawionych ponad 90% kodów, których jakość została przez ILiM zakwestionowana w ramach sprawdzania w sieciach handlowych. Wpływa to na skrócenie czasu obsługi klienta przy stanowisku kasowym. Dzięki temu zmniejszają się kolejki przy kasach i w dużym stopniu zostają ograniczone straty czasowe, spowodowane koniecznością ręcznego wprowadzania numeru produktu. Program współpracy z sieciami handlowymi w zakresie poprawy jakości kodów przyczynia się ostatecznie do wzrostu zadowolenia klientów i zmniejszenia start finansowych sieci handlowych.

W wyniku badań prowadzonych przez Instytut Logistyki i Magazynowania ustalono, że problem całkowitego braku odczytu kodów kreskowych przez czytniki z powodu złej jakości tych kodów dotyczy ponad 2% kodów znajdujących się na opakowaniach produktów sprzedawanych w handlu detalicznym. Na podstawie ww. danych obliczono, że straty czasowe wynikające z całkowitego braku odczytu kodu i konieczności ręcznego wprowadzenia numeru przez kasjerkę wynoszą średnio w sieciach handlowych w Polsce około 4,1%. Na pierwszy rzut oka wydaje się



Rys. 1. Weryfikatory kodów kreskowych.



Rys. 2. Graficzne przedstawienie udziału procentowego poszczególnych rodzajów błędów.

to niewiele, ale w skali całej sieci handlowej jest to już znacząca wartość, na przykład przy założeniu, że tylko w jednym sklepie sieci handlowej pracuje po 10 kasjerek na 2 ośmiogodzinnych zmianach – wypracowują one w ciągu miesiąca 4800 roboczogodzin. Straty czasowe z tytułu braku odczytu kodu wyniosą w tym przypadku średnio około 197 roboczogodzin. Wystarczy tę ostatnią liczbę pomnożyć przez wartość roboczogodziny, aby określić te straty w złotówkach. A przecież straty z tytułu złej jakości kodów są ponoszone nie tylko w sklepach sieci handlowych. Dotyczą one całego łańcucha dostaw, w którym stosowana jest automatyczna identyfikacja produktów. Straty czasowe są dodatkowo powiększane przez kody kreskowe, które co prawda są odczytywane przez czytniki kodów kreskowych, ale które nie są w pełni zgodne z wymaganiami normy PN-ISO/IEC 15420:2006 i „Specyfikacjami ogólnymi GS1”. Dotyczy to przede wszystkim obniżania wysokości kresek kodu i stosowania kodów o współczynniku powiększenia mniejszym niż 0,80. Stosowanie przez producentów kodów o wysokości mniejszej, niż wymaga tego norma, zmusza kasjerkę często do

kilkakrotnego przesunięcia produktu nad czytnikiem, a zatem wydłuża czas jego sprzedaży, co wiąże się również z określonymi stratami. Dlatego sieci handlowe również zaczynają zwracać uwagę nie tylko na kody, których nie da się w ogóle odczytać, ale również na takie, których nie można odczytać za pierwszym razem.

Błędami najczęściej występującymi w wizytowanych przez pracowników ILiM w 2007 roku jednostkach handlowych, są (kolejność według ilości występowania):

- Błędy w grubości kresek/spacji
- Za mały kontrast, z czym wiąże się błędny kolor tła i/lub kresek kodu
- Współczynnik powiększenia kodu mniejszy niż 0,80
- Za niskie kreski kodu
- Za mały margines kodu (najczęściej jest to prawy margines)
- Jasne plamki (nie dodruki) na kreskach kodu.

Z porównania z częstością występowania różnych rodzajów błędów w kodach kreskowych we wcześniejszych latach (rysunek 1) wynika, że:

1. Nadal najczęściej występującym błędem

w kodach kreskowych są błędy w grubości kresek/spacji. Bardzo często błąd ten występuje na towarach

Objaśnienia do wykresu:

- 1 – Błędy w grubości kresek /spacji
- 2 – Za mały kontrast
- 3 – Ten sam kod dla wyrobów jednej firmy
- 4 – Współczynnik powiększenia kodu mniejszy niż 0,80
- 5 – Za mały margines kodu
- 6 – Błędny kolor tła
- 7 – Błędna lokalizacja kodu
- 8 – Za niskie kreski kodu
- 9 – Błędny kolor kresek kodu
- 10 – Jasne plamki (nie dodruki) na kreskach kodu
- 11 – Błędny numer pod kodem
- 12 – Za mała średnica krzywizny opakowania
- 13 – Zalepiony kod kreskowy
- 14 – Brak lub zła cyfra kontrolna



z powodu uszkodzenia głowicy drukującej, jeżeli na towar naklejana jest etykieta drukowana na przykład na drukarkach termotransferowych lub termicznych (na przykład na towarach ważonych),

2. Nie zmniejsza się liczba błędów dotyczących stosowania mocno obniżonych i pomniejszonych kodów kreskowych,
3. Na podobnym poziomie, co w latach ubiegłych, utrzymuje się liczba błędów wynikających ze stosowania zbyt małych marginesów kodu i zbyt małego kontrastu kodu,
4. W porównaniu do pierwszych lat programu poprawy jakości kodów można stwierdzić, że w kodach kreskowych w zasadzie nie występują już następujące błędy:
 - błędny numer pod kodem,
 - zalepiony kod kreskowy (na przykład datą ważności, ceną),
 - brak lub zła cyfra kontrolna.

Program współpracy z sieciami handlowymi w zakresie poprawy jakości kodów jest również bardzo ważny dla polskich producentów - uczestników

systemu GS1. Dzięki niemu uzyskują oni informację z ILiM o błędach występujących w ich kodach. Informacja ta pozwala usunąć występujące błędy i w ten sposób uniknąć ponownego kodowania towarów przez sieć handlową za dodatkową opłatą, czy zwrotu produktów z kodami nie odczytanymi przez czytniki sieci handlowych w celu ponownego prawidłowego okodowania przez producenta. Producenci mają również możliwość przesłania kodów kreskowych bezpośrednio do ILiM w celu sprawdzenia jakości kodów umieszczonych na swoich produktach jeszcze przed wysłaniem ich do odbiorców. Szczególnie wśród odbiorców zagranicznych, u których świadomość prawidłowej jakości danych jest wysoka, coraz częściej praktykowany jest zwyczaj dostarczania towarów wraz z dokumentem weryfikacji potwierdzającym prawidłową jakość kodów kreskowych umieszczonych na dostarczanych produktach. Każda firma – uczestnik systemu GS1 ma prawo do nieodpłatnej weryfikacji do 2 kodów o różnych numerach GTIN w danym roku kalendarzowym. Informacje na temat możliwości weryfikacji jakości kodów kreskowych w ILiM znajdują się na stronie www.gs1pl.org.

Kolejną inicjatywą ILiM, mającą na celu poprawę jakości kodów kreskowych na polskich produktach, a podjętą wspólnie z Centralnym Ośrodkiem Badawczo Rozwojowym Przemysłu Poligraficznego, jest system certyfikacji potwierdzający jakość kodów kreskowych GS1. Na chwilę obecną systemowi oceny podlegają dwa ogniwa w łańcuchach dostaw, obejmujące opakowania, są to:

- uczestnicy systemu GS1, jako podmioty odpowiedzialne za poprawność numerowania towarów oraz za jakość kodów na produktach wprowadzanych na rynek
- zakłady poligraficzne, jako podmioty odpowiedzialne za jakość świadczonych usług drukarskich.

Poprawność działania firmy zgodnego ze „Specyfikacjami ogólnymi GS1” jest poświadczana certyfikatem jakości kodów kreskowych GS1. Działania podmiotów są oceniane i po uzyskaniu certyfikatu monitorowane przez Jednostkę Certyfikującą w Instytucie Logistyki i Magazyinowania.

Więcej informacji na ten temat znajduje się na stronie internetowej www.ilim.poznan.pl/jc/cjkk.htm