

Joanna Michalik
Ewa Staniewska
Politechnika Częstochowska¹

Procesy transportowe w przedsiębiorstwie

Wprowadzenie

Potrzeby transportowe należą do grupy potrzeb wtórnych człowieka i są związane z faktem różnego rozmieszczenia przestrzennego zasobów, skupisk ludzkich i miejsc pracy. Transport jest jednym z najważniejszych ogniw w łańcuchu logistycznym, który charakteryzuje się dużą różnorodnością spotykanych w praktyce rozwiązań. Pojęcie transportu można rozumieć w wieloraki sposób: jako transport w sieci dystrybucji, transport od dostawców, transport wewnętrzny.

Celem transportu w przedsiębiorstwie produkcyjnym jest koordynacja procesów przepływu dóbr niezbędnych do realizacji planów produkcyjnych, żeby były one w odpowiednim momencie dostarczone do przedsiębiorstwa.

Koszty transportu są to koszty, jakie jednostka ponosi na transport osób lub ładunków (surowców, materiałów lub towarów). Koszty związane z działalnością transportową mają wiele form i pojęć tworzonych dla różnych potrzeb analitycznych i decyzyjnych: kalkulacji cenowych, oceny wyników działalności przedsiębiorstw transportowych, porównań transportowych rozwiązań konkurencyjnych (międzygałęziowych i międzynarodowych), oceny transportowych projektów rozwojowych, racjonalizacji struktury i funkcjonowania systemów transportowych, kształtowania wzrostu gospodarczego i międzynarodowej konkurencyjności gospodarki, statystyki makroekonomicznej

i sektorowej [1].

Charakterystyka obiektu badawczego

Obiektem badawczym niniejszej pracy było przedsiębiorstwo zajmujące się produkcją soków, nektarów i napojów. Dzięki modernizacji zakładu, wprowadzeniu nowych systemów zarządzania oraz wdrażaniu najnowszych technologii firma w ciągu 12 lat istnienia stała się jednym z największych producentów soków, nektarów i napojów owocowo-warzywnych w Polsce.

W związku z tym, że dystrybucja w badanym przedsiębiorstwie wiąże się z pokonaniem pewnych odległości, transport odgrywa znaczną rolę przez co wymaga również szczegółowej oceny i analizy. Produkt sprzedawany jest w kraju, jak również na terenie Unii Europejskiej, co przedstawiono na rysunku 1.

Całkowita sprzedaż produktów przedsiębiorstwa w roku 2008 w Unii Europejskiej jest dość stabilna, natomiast w kraju wykazuje znamiona sezonowości.

Na rysunku 2 przedstawiono sprzedaż produktów przedsiębiorstwa w poszczególnych regionach Polski.

Na podstawie danych dotyczących wielkości sprzedaży można stwierdzić, iż najbardziej atrakcyjnym dla firmy regionem jest region Pomorsko-Warmiński, który jest jednocześnie jednym z najbardziej oddalonych od zakładu produkcyjnego Firmy.

Z kolei w regionie Małopolsko-Świętokrzyskim, mimo niezbyt dużego oddalenia, sprzedaż wykazuje najniższy poziom.

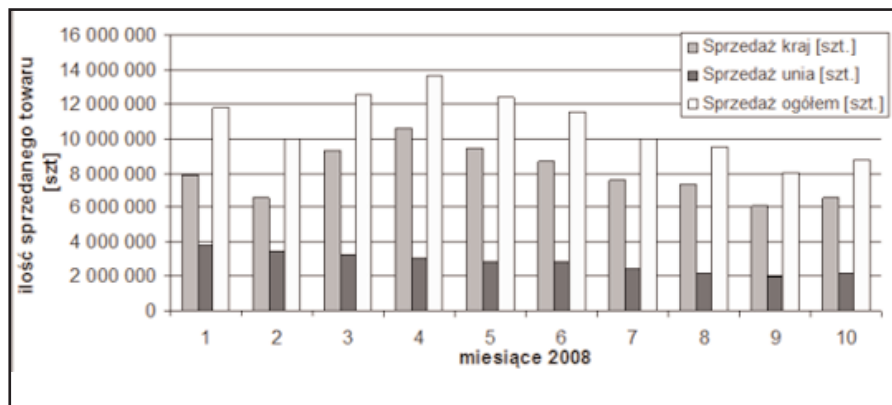
Analiza procesów transportowych w przedsiębiorstwie

Firma współpracuje z dużą ilością spedytorów. Nie posiada zewnętrznego transportu własnego, w związku z czym korzysta z usług obcych firm przewozowych. Przewozy organizowane są zazwyczaj na terenie kraju, jednakże podjęto również działania dotyczące współpracy z przedsiębiorstwami obsługującymi transport międzynarodowy. Rozszerzenie obszarów dystrybucji i współpraca z takimi spedytorami umożliwiła eksport produktów do krajów Unii Europejskiej, który jest realizowany od kilku lat. Firma w latach 2007-2008 współpracowała z 47 spedytorami krajowymi i 22 zagranicznymi.

Koszty współpracy firmy ze spedytorami zarówno dla towarów transportowanych w kraju, jak i eksportowanych w roku 2008 wyniosły razem 1.097.517zł. Koszty te przedstawiono na rysunku 3.

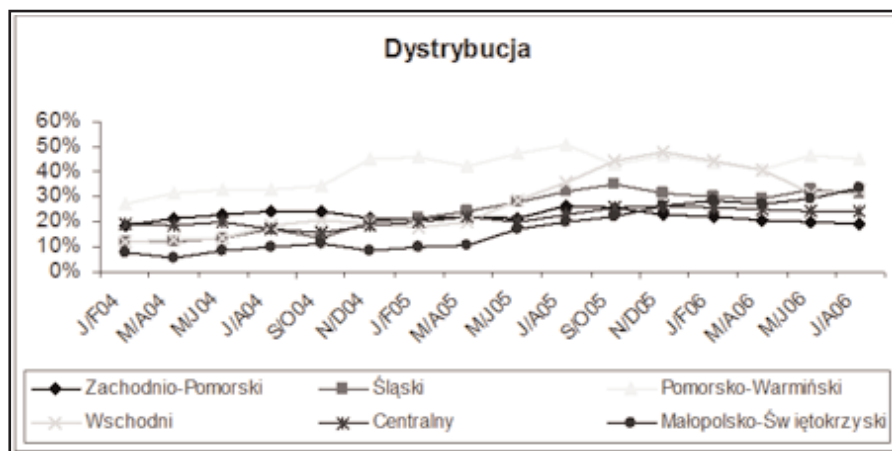
Koszty współpracy ze spedytorami obsługującymi rynki zagraniczne znacznie przekraczają koszty współpracy ze spedytorami obsługującymi rynek krajowy. Jest to tym bardziej znaczące, gdy porównamy poziom sprzedaży produktów na poszczególnych rynkach (por. rys. 1).

¹ Dr inż. Joanna Michalik, dr inż. Ewa Staniewska, Katedra Zarządzania Produkcją i Logistyki, Wydział Inżynierii Procesowej Materiałowej i Fizyki Stosowanej, Politechnika Częstochowska



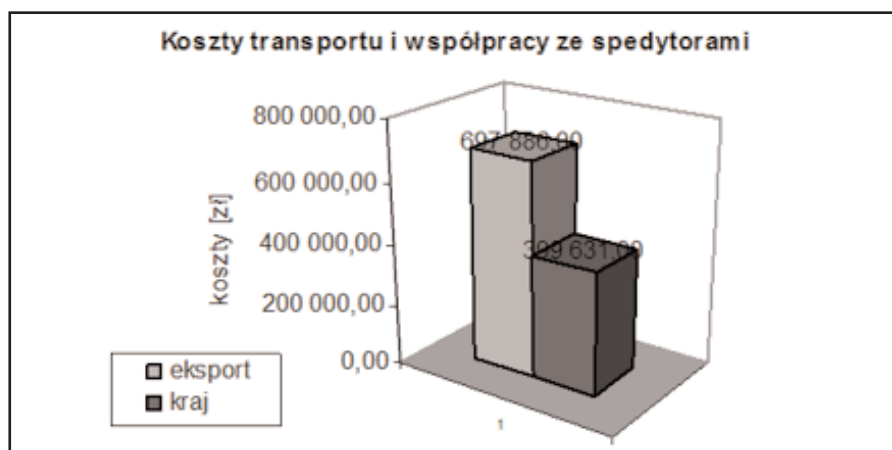
Rysunek 1. Wielkość sprzedaży w kraju i Unii europejskiej w 2008 roku

Źródło: [1]



Rysunek 2. Wielkość sprzedaży w poszczególnych regionach Polski

Źródło: [2]



Rysunek 3. Koszty współpracy ze spedytorami dla towarów transportowanych po kraju i eksportowanych

Źródło: [2]

Na rys. 4 przedstawiono zestawienie kosztów, jakie ponosi firma w związku ze współpracą z poszczególnymi spedytorami produktów eksportowanych, natomiast na rys. 5 zestawienie

kosztów współpracy ze spedytorami krajowymi.

Zarówno w przypadku spedytorów obsługujących obszary zagraniczne jak i krajowe można wskazać na trzy firmy spedycyjne

wyróżniające się pod względem wielkości świadczonych usług. Współpraca z pozostałymi spedytorami jest bardziej ograniczona lub sporadyczna.

3.1. Wykorzystanie przestrzeni ładunkowej i realizacja wysyłek

Firma zgodnie z obowiązującymi przepisami musi dostosować swój system organizacji przewozów do standardów unijskich. W związku z tym asortyment firmy jest transportowany na paletach znormalizowanych.

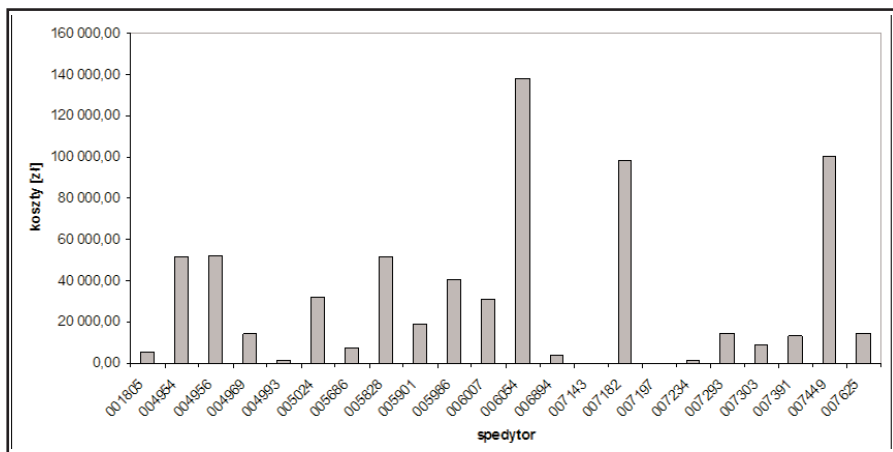
Wykorzystując materiały udostępnione przez przedsiębiorstwo [2] dokonano analizy wykorzystania przestrzeni ładunkowej uwzględniając ilość palet transportowanych w kraju i przeznaczonych na eksport. Firma do składowania używa dwa rodzaje palet DHP oraz EURO. Palety EURO to płaskie palety ładunkowe, drewniane, jednopłytkowe, czterowiejsiowe bez skrzydeł 800 x 1200, które produkowane są w oparciu o wymagania określone w karcie Międzynarodowego Związku Kolejowego. Palety DHP są to palety o wymiarach 800 x 600 mm, nazywane są, również półpaletami.

Zestawienie wykorzystania przestrzeni ładunkowej przy wykorzystaniu poszczególnych rodzajów palet przedstawiono na rys. 6. Analizę przeprowadzono dla pierwszego półrocza roku 2008.

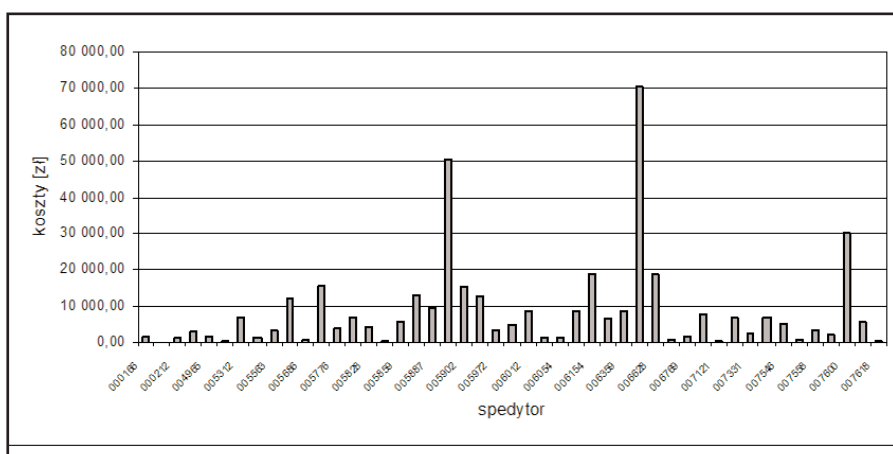
Dane zawarte na rys. 6 wskazują na bardzo korzystne wykorzystanie przestrzeni ładunkowej dzięki zastosowaniu palet typu DHP. Palety te z uwagi na swoje wymiary stwarzają większe możliwości przy tworzeniu jednostki ładunkowej.

Z punktu widzenia procesu transportu, a także obsługi klienta istotna jest analiza ilości terminowych wysyłek i identyfikacja wysyłek opóźnionych (rys.7.). Analizę tę przeprowadzono dla pierwszego półrocza roku 2008.

Najwięcej opóźnień w roku 2008 pojawiło się w marcu.



Rysunek 4 Zestawienie kosztów współpracy ze spedytorem dla transportu towarów przeznaczonych na eksport
Źródło: [2]



Rysunek 5. Zestawienie kosztów współpracy ze spedytorem dla transportu towarów sprzedawanych w kraju
Źródło: [2]

zależy od innych potrzeb przewozowych.

Streszczenie

W systemach logistycznych transport odgrywa bardzo ważną rolę. Procesy transportowe występują wszędzie, gdzie następuje przemieszczenie ładunku pomiędzy zakładem produkcyjnym, magazynem a klientem. W artykule przedstawiono zestawienie procesów transportowych dla wybranego przedsiębiorstwa produkcyjnego. Zakres pracy obejmuje informacje zebrane w przedsiębiorstwie w roku 2008.

TRANSPORT PROCESSES IN THE COMPANY

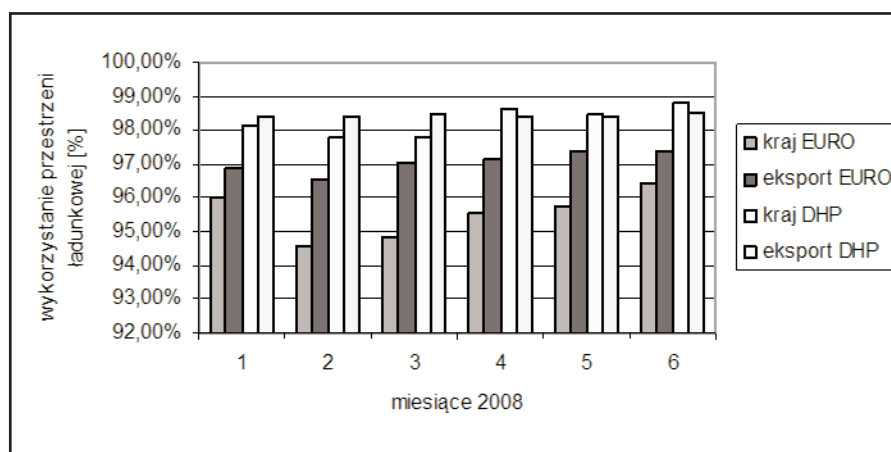
Summary

In logistic systems the transport is very important. Transport processes are appearing everywhere, where transferring charge between a production unit, the magazine but the customer is taking place. In the article transport processes for the choosen production company was de-

W okresie tym można zaobserwować istotny wzrost sprzedaży. Nie bez znaczenia są też doświadczenia przewoźników i warunki drogowe.

Podsumowanie

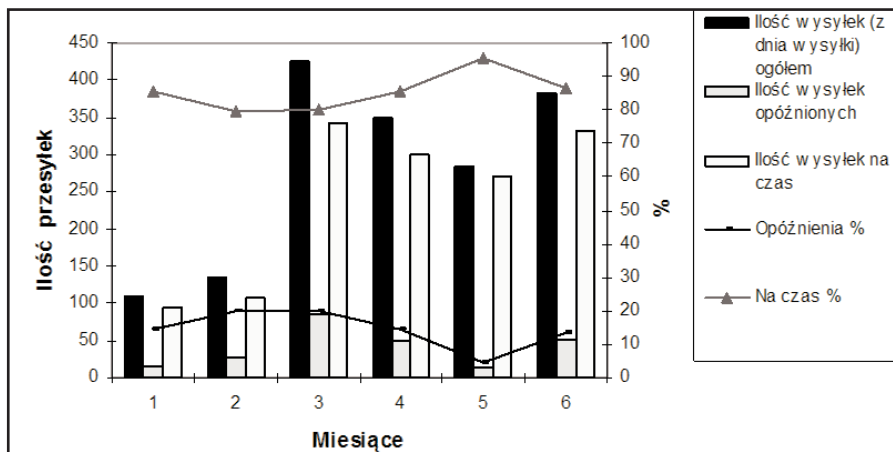
W pracy przeprowadzono analizę procesów transportowych w przedsiębiorstwie produkcyjnym. System transportowy powinien dążyć do zaspokajania potrzeb przedsiębiorstwa, które oczekuje określonych rezultatów jakościowych w odniesieniu do prac oferowanych przez firmę transportową. Istotnym elementem w przewozach transportowych jest jego koszt ale z punktu widzenia obsługi



Rysunek 6. Wykorzystanie przestrzeni ładunkowej samochodów w pierwszym półroczu 2008 roku
Źródło: Opracowanie własne

klienta także terminowość i niezawodność dostawcy. Znaczenie tych czynników może być różna, może się zmieniać, a

scribed. The scope of the work includes the information collected in the enterprise in the year



Rysunek 7. Ilość wysyłek opóźnionych pierwszym półroczu 2008 roku

Źródło: Opracowanie własne

przedsiębiorstwa, materiały niepublikowane, 2009

- [4] Kisperska – Moroń D., Płaczek E., Linecki R.: Koszty zewnętrzne logistyki w zarządzaniu łańcuchem dostaw, Wyd. A.E., Katowice 2002
- [5] Jakowski S.: Opakowania transportowe- poradnik, Wyd. Naukowo-Techniczne, Warszawa 2007
- [6] Adamski A.: Inteligentne systemy transportowe: sterowanie, nadzór i zarządzanie, Uczelniane Wydawnictwa Naukowo-Dydaktyczne, Kraków 2003
- [7] Krzemiński S.: Konsolidacja przedsiębiorstw transportowych, Szkoła Główna Handlowa w Warszawie, Warszawa 2005;
- [8] Rydzkowski W. (red.): Usługi logistyczne, Biblioteka Logistyka, Poznań 2004

2008.

Logistyka w przedsiębiorstwie, PWE, Warszawa, 2008;

Literatura

- [1] Skowronek Cz., Sarjusz – Wolski Z.:

- [2] Materiały udostępnione przez przedsiębiorstwo
- [3] Bielawska M.: Praca Inżynierska pt. Miejsce magazynów w systemie logistycznym na przykładzie wybranego