

Krystyna Bentkowska-Senator, Zdzisław Kordel  
Instytut Transportu Samochodowego w Warszawie

## Charakterystyka przedsiębiorstw transportu samochodowego w Polsce w latach 2007 - 2010

Pozytywnym skutkiem przemian ostatniego dwudziestolecia było powstanie warunków do konkurencji, wymuszającej lepszą organizację przewozów, racjonalne wykorzystanie taboru (ładowności i przebiegu), poszukiwanie stałych i wiarygodnych klientów jak też konieczność wejścia w sferę finansową. Dzięki takiej sytuacji nastąpił znaczący liczbowy wzrost zarówno przedsiębiorstw transportu samochodowego wykonującego przewozy ładunków jak i taboru. Ilustracją tego procesu jest zestawienie przedmiotowych wielkości w tabeli 1.

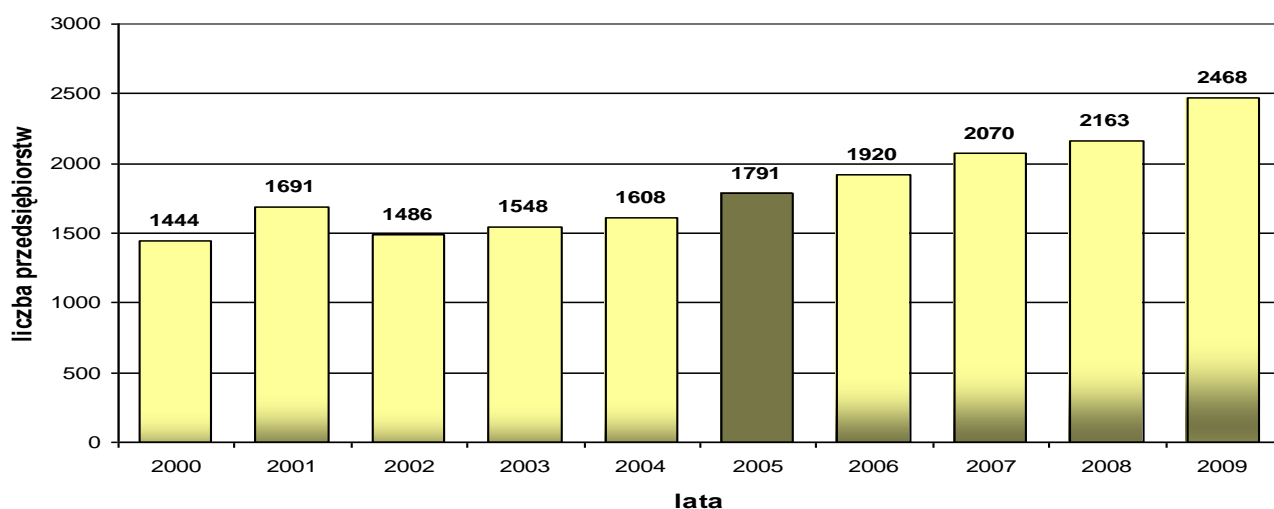
Tab. 1. Przedsiębiorstwa w transporcie samochodowym zarobkowym według liczby posiadanych samochodów ciężarowych i ciągników siodłowych.

Lata stan na 31 XII	Ogółem	Przedsiębiorstwa o liczbie samochodów ciężarowych i ciągników siodłowych					
		5 i mniej	6-9	10-19	20 - 49	50 - 99	100 i więcej
o liczbie pracujących powyżej 5 osób							
1996	1586	435	292	573	215	54	17
1997	1776	489	329	690	206	51	11
1998	2037	592	392	782	220	38	13
o liczbie pracujących powyżej 9 osób							
1998	1447	323	465	389	219	38	13
1999	1494	369	500	385	188	40	12
2000	1444	311	548	359	177	39	10
2001	1691	369	754	363	161	34	10
2002	1486	266	658	357	167	32	6
2003	1548	239	704	360	199	41	5
2004	1608	269	654	404	229	43	9
2005	1791	290	745	440	263	40	13
2006	1920	282	802	492	272	60	12
2007*)	2070	335	324	1001	323	66	21
2008	2163	425	424	812	391	83	28
2009	2468	189	308	1160	647	119	45

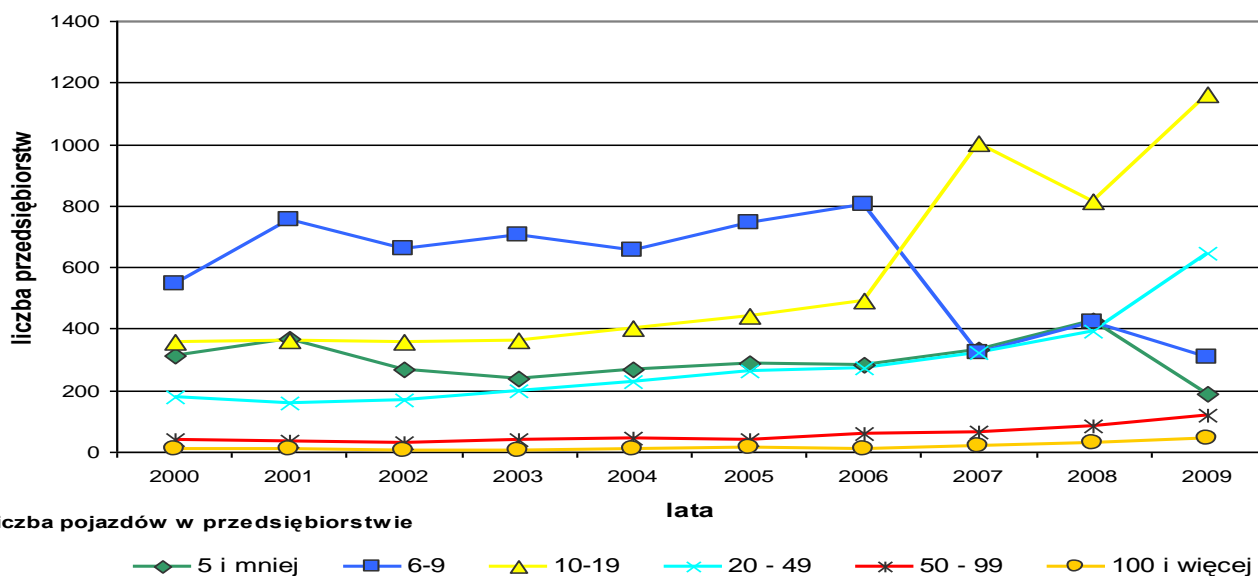
\*) Od 2007 r. zmieniła się w GUS metoda pozyskiwania i uogólniania wyników odnośnie przedsiębiorstw o liczbie pojazdów do 9 i od 10.

Źródło: „Transport – wyniki działalności” w latach 2000-2009, GUS, Warszawa.

Graficznie ilustruje to zjawisko rysunek 1 w odniesieniu do przedsiębiorstw ogółem, a rysunek 2 z podziałem przedsiębiorstw na grupy według liczby posiadanych pojazdów.



Rys. 1. Przedsiębiorstwa ogółem w transporcie samochodowym zarobkowym.  
Źródło: tabela 1.



Rys. 2. Przedsiębiorstwa ogółem w transporcie samochodowym zarobkowym według liczby pojazdów.  
Źródło: tabela 1.

Od 1999 roku dane GUS obejmują już tylko przedsiębiorstwa o liczbie pracujących powyżej 9 osób. Liczba takich firm ogółem wzrosła gwałtownie w 2001 roku, po czym wróciła (mniej więcej) do poprzedniego poziomu w 2002 roku. Następnie zaczął się od 2002 roku sukcesywny wzrost liczby firm ogółem i osiągnął poziom 2 468 w 2009 roku.

Charakterystyczny dla okresu 2000 - 2009 jest wzrost w grupie firm posiadających 10 - 19 pojazdów, która stanowiła około 47% ogółem i w 2009 roku osiągnęła liczbę 1 160.

W grupach przedsiębiorstw liczących 6 - 9 oraz 10 - 19 pojazdów, począwszy od 2007 roku nastąpiło przesunięcie ich liczebności, spowodowane zmianą metody stosowanej przez GUS i z tego względu utrudnione zostało analizowanie trendu zmian w tych grupach.

Można przyjąć, że nieobjęte statystyką przedsiębiorstwa do 9 pracowników to firmy o bardzo małej liczbie pojazdów: od 1 do około 5<sup>1</sup>.

Jako próbę oszacowania łącznej liczby wszystkich firm transportu zarobkowego rzeczy (krajowego i międzynarodowego, niezależnie od liczby zatrudnionych pracowników) – uwzględniając wydane przez ITS certyfikaty oraz na podstawie uzyskanych w GUS danych przyjęto, że na koniec 2010 roku funkcjonowało w Polsce (według sekcji PKD, klasa 4941Z):

- 144 577 przedsiębiorstw ogółem

z tego:

- 24 721 przedsiębiorstw transportu międzynarodowego (dane BOTM)
- 68 500 przedsiębiorstw transportu krajowego
- 51 356 przedsiębiorstw transportu zarobkowego z pojazdami do 3,5 t dopuszczalnej masy całkowitej (nie wymagających licencji).

W liczbie podmiotów ogółem znajdowało się 140 744 przedsiębiorstw zatrudniających do 9 osób, co stanowiło 97,3%. Ten udział procentowy jest niewiele niższy w odniesieniu do 2008 roku, gdy wielkość ta stanowiła 97,4%. Oznacza to, że na rynku transportu samochodowego nastąpiła względna stagnacja z punktu widzenia wielkości zatrudnienia. Potwierdza to dynamiczny rozwój sektora MŚP w polskim transporcie samochodowym. Nie wydaje się, aby ta tendencja była korzystna ze względu na racjonalizację kosztów transportu w sferze makroekonomicznej.

Na podstawie wiedzy autorów uznano, że w transporcie krajowym wszystkie firmy są na tyle małe, że zatrudniają do 9 osób, analogicznie jak firmy nie mające osobowości prawnej. Te dwie grupy stanowiły razem 119 856 podmiotów. Oznacza to, że w transporcie międzynarodowym liczba firm zatrudniających do 9 osób wynosiła 20 888 podmiotów, co stanowiło 98,2 % podmiotów w transporcie międzynarodowym o liczbie pojazdów 1, 2 - 4 oraz 5 - 10 (razem było w tych grupach 21 270 firm – tabela 3).

Zmiany w sytuacji gospodarczej ostatnich kilkunastu lat znajdowały odzwierciedlenie w liczebności firm i pojazdów w transporcie międzynarodowym, co można przeanalizować na podstawie wielkości z tabeli 2.

Cechą charakterystyczną prezentowanych danych, szczególnie w ostatnich czterech latach jest fakt, iż pomimo pojawiającego się znacznego spowolnienia gospodarczego ujawniającego się w 2007 roku (badania koniunktury w transporcie samochodowym) zarówno liczba firm jak i ich potencjał przewozowy systematycznie wzrastał. I tak: w latach 2007 - 2009 to jest w okresie światowego kryzysu gospodarczego powstało w Polsce prawie 7 000 nowych firm i zakupiono ponad 3 000 samochodów ciężarowych.

Powiązanie funkcjonujących firm transportowych z liczbami posiadanych przez nie pojazdów w grupach przeprowadzono na podstawie dostępnych informacji z lat 2005 - 2009 i zaprezentowano w tabeli 3, a ich strukturę procentową w tabeli 4 oraz na rysunkach 3 i 4.

W latach 2005 - 2010 liczba pojazdów ogółem wzrosła ponad dwukrotnie, a liczba firm prawie dwukrotnie. Najbardziej wzrosły liczby firm w grupach 51 – 100 i powyżej 100 pojazdów, ale ich udział w ogólnej liczbie firm jest nadal nieznaczący. Na zwiększenie liczby pojazdów ogółem wpłynęły zmiany przede wszystkim w grupach firm liczących od 5 – 10, od 11 – 20 i od 21 – 50 pojazdów.

Najliczniejszą grupę stanowili w badanym okresie przedsiębiorcy, którzy posiadali od 2 do 4 uprawnień licencyjnych (pojazdów). Ich udział w ogólnej liczbie firm wynosił w 2005 r. 44%, w 2010 roku nieco ponad 43%, a liczebność wzrosła z 5 220 zwiększyła się do 10 340 firm. Zaprezentowane dane wskazują na stabilność firm posiadających jeden pojazd i tak ich udział wynosił w 2005 roku około 24% ogółem firm a w 2010 roku około 25%. Liczby bezwzględne świadczą o ponad dwukrotnym ich wzroście.

Największą liczbę pojazdów posiadały te przedsiębiorstwa, którym wydano, począwszy od 2005 roku od 5 do 10 wypisów z licencji. Udział pojazdów w 2010 roku w grupie 5 – 10 był dominujący i wynosił ponad 24% ogółem.

Ogólnie można stwierdzić, że rynek przewozów międzynarodowych jeszcze w kilku poprzednich latach był szczególnie rozdrobniony, jeżeli w 2004 roku firmy z 1 – 4 pojazdami stanowiły prawie 75% ogółu firm. W 2010 roku struktura firm transportowych uległa korzystnej zmianie, gdyż udział firm z 1 – 4 pojazdami zmniejszył się i wynosił ponad 68% ogółem. Firmy te (z 1 – 4 pojazdami) skupiały w 2005 r. prawie 28% całej floty, a w 2010 r. udział ten spadł do około 25%.

<sup>1</sup> Dane z tablicy 1 nie korespondują w pełni z danymi Biura Obsługi Transportu Międzynarodowego (BOTM), według których w końcu 2008 r., transportem międzynarodowym rzeczy trudniło się około 23279 firm. Jeśli przyjąć, że około 70% tych przedsiębiorstw ma do 4 pojazdów i zatrudnia do 9 osób, to pozostałe 30% (tj. 7160) odpowiada liczbie firm wyższej od podanej przez GUS dla firm ogółem zatrudniających więcej niż 9 osób.

Tab. 2. Liczby przedsiębiorstw i pojazdów w międzynarodowym transporcie samochodowym w latach 1997 - 2011.

Lata	Przedsiębiorstwa		Pojazdy ogółem (uprawnienia i licencje)	
	Stan na 1 stycznia	Liczba	Wzrost w stosunku do roku poprzedniego w %	Liczba
1997	4537	X	19997	X
1998	5819	28,26	21470	7,37
1999	6945	19,35	23275	8,41
2000	7480	7,7	23883	2,61
2001	7774	3,93	25705	7,63
2002	8528	9,7	27854	8,36
2003	8716	2,2	31927	14,62
2004	9757	11,94	41119	28,79
1.05.2004	8980	-7,96	44683	8,67
2005	11835	31,79	59706	33,62
2006	13534	14,36	72576	21,56
2007	16311	20,52	92283	27,15
2008	20481	25,57	112174	21,55
2009	23278	13,66	126785	13,03
2010	23864	2,51	128660	1,48
2011	24721*)	3,59	136719	6,26

\*) 23862 firmy posiadało minimum 1 pojazd, 859 firm nie posiadało pojazdów.

Źródło: zestawienie własne na podstawie danych BOTM.

Tab. 3. Liczby firm i pojazdów w grupach w latach 2005 – 2010.

Liczby pojazdów w grupie	Stan na 1 stycznia											
	2005		2006		2007		2008		2009		2010*)	
	Liczba firm	Liczba pojazdów	Liczba firm	Liczba pojazdów	Liczba firm	Liczba pojazdów	Liczba firm	Liczba pojazdów	Liczba firm	Liczba pojazdów	Liczba firm	Liczba pojazdów
1	2842	2842	3327	3327	3993	3993	5287	5109	6125	5853	6037	6037
2-4	5220	13852	6065	16696	7161	19683	8809	23379	9993	26046	10340	28275
5-10	2747	16760	2843	19201	3473	23242	4259	27570	4724	30327	4893	32912
11-20	692	9884	851	12125	1065	15025	1337	18296	1518	20465	1580	22352
21-50	259	8419	349	10581	475	13979	598	17514	688	19893	763	22982
51-100	58	4321	73	4848	110	7398	137	8872	166	10770	182	12430
>100	17	3628	26	5798	34	8963	53	11434	64	13431	67	11731
Razem	11835	59706	13534	72576	16311	92283	20480	112174	23278	126785	23862	136719

\*) grudzień 2010 – odpowiada stanowi na styczeń 2011 (patrz tabela 2).

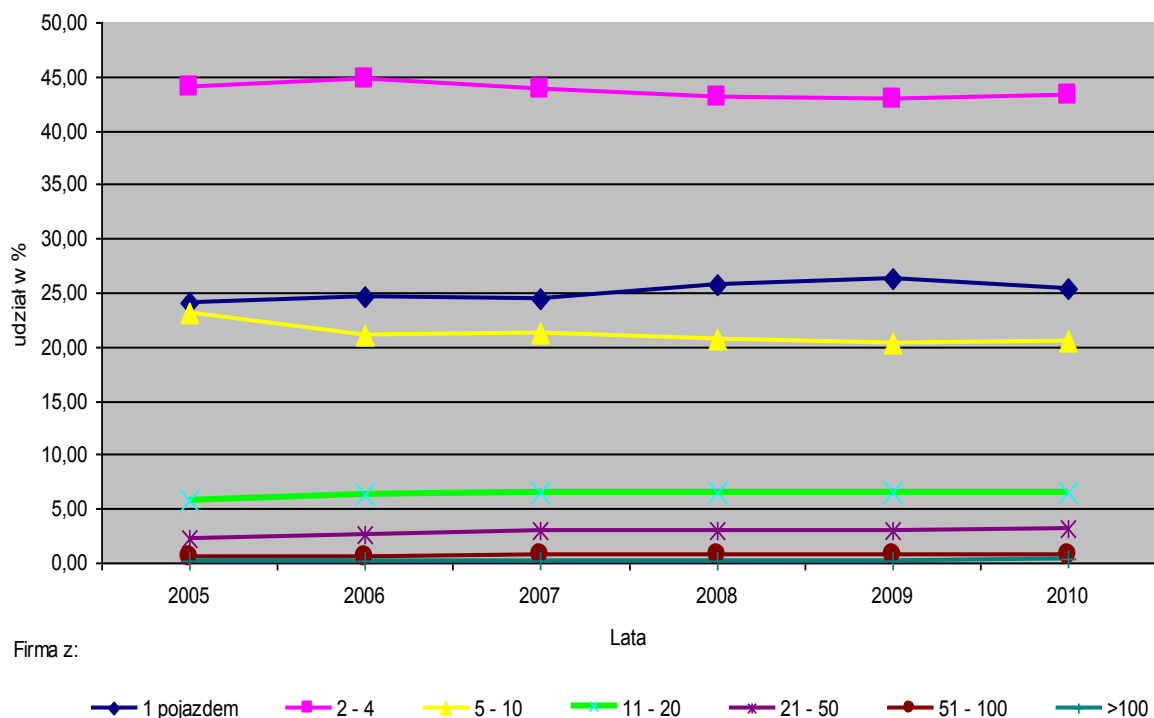
Źródło: zestawienie własne z raportów BOTM.

Tab. 4. Struktury procentowe liczby firm i pojazdów w grupach w latach 2005 - 2010.

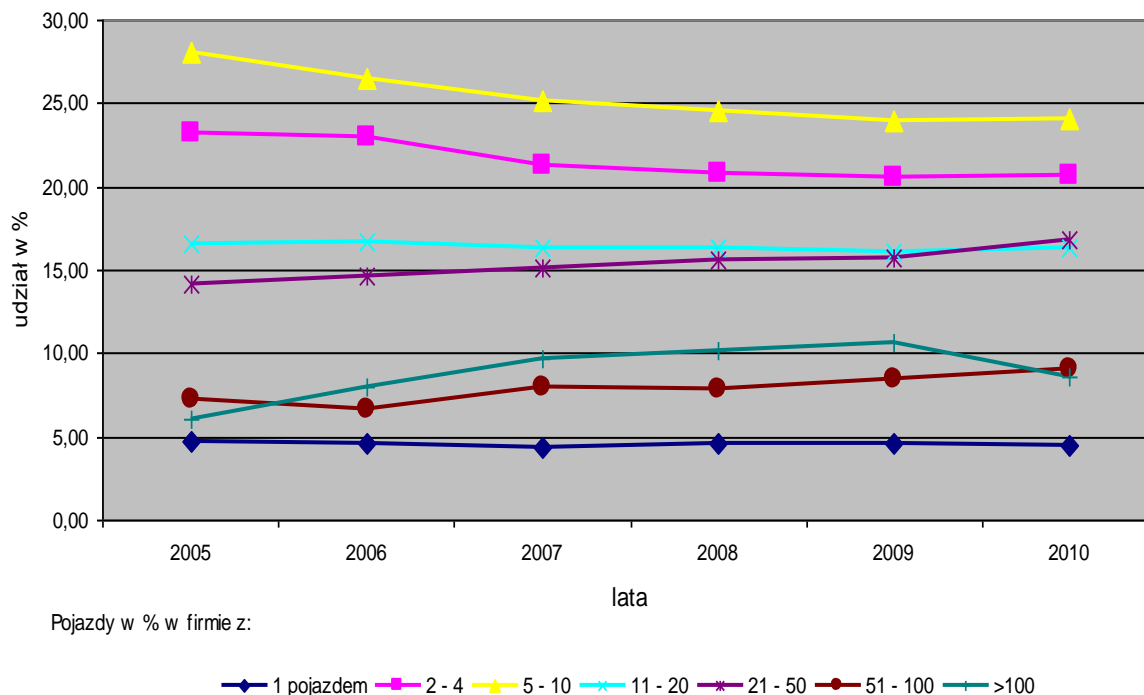
Liczby pojazdów w grupie	Stan na 1 stycznia											
	2005		2006		2007		2008		2009		2010*)	
	Liczba firm	Liczba pojazdów	Liczba firm	Liczba pojazdów	Liczba firm	Liczba pojazdów	Liczba firm	Liczba pojazdów	Liczba firm	Liczba pojazdów	Liczba firm	Liczba pojazdów
1	24,01	4,76	24,58	4,58	24,48	4,33	25,82	4,55	26,31	4,62	25,30	4,42
2 - 4	44,11	23,20	44,81	23,00	43,90	21,33	43,01	20,84	42,93	20,54	43,33	20,68
5 - 10	23,21	28,07	21,01	26,46	21,29	25,19	20,80	24,58	20,29	23,92	20,51	24,07
11 - 20	5,85	16,55	6,29	16,71	6,53	16,28	6,53	16,31	6,52	16,14	6,62	16,35
21 - 50	2,19	14,10	2,58	14,58	2,91	15,15	2,92	15,61	2,96	15,69	3,20	16,81
51 - 100	0,49	7,24	0,54	6,68	0,67	8,02	0,67	7,91	0,71	8,49	0,76	9,09
>100	0,14	6,08	0,19	7,99	0,21	9,71	0,26	10,19	0,27	10,59	0,28	8,58
Razem	100,00	100,00	100,00	100,00	100,00	100,00	100,00	100,00	100,00	100,00	100,00	100,00

\*) grudzień 2010.

Źródło: zestawienie własne z raportów BOTM.



Rys. 3. Struktura firm międzynarodowych przewozów samochodowych według grup pojazdów w % w latach 2005 – 2010.



Rys. 4. Struktura grup pojazdów w % w firmach międzynarodowych przewozów samochodowych w latach 2005 – 2010.

W 2005 roku tylko 17 firm posiadało powyżej 100 pojazdów, to jest średnio na firmę przypadało 213 pojazdów. W 2009 roku liczba tych firm zwiększyła się do 64, w 2010 roku do 67, a średnio na firmę przypadało odpowiednio 210 pojazdów i 175 pojazdów.

Interesującym przyczynkiem do charakterystyki polskiego transportu samochodowego ładunków jest analiza rozmieszczenia firm przewozowych między województwa (tabela 5.).

Zaprezentowane w tabeli liczby bezwzględne zostały uzupełnione udziałami procentowymi województw w liczbach firm i pojazdów ogółem w kraju.

Województwa przodujące pod względem liczby firm, jak: Mazowieckie, Wielkopolskie, Śląskie zajmują analogiczne miejsca pod względem liczby pojazdów. Najmniejszymi liczbami firm charakteryzują się województwa: Warmińsko-Mazurskie, Opolskie i Świętokrzyskie, a najmniejszymi liczbami pojazdów: Opolskie, Podlaskie i Warmińsko-Mazurskie.

Wśród 16 województw Mazowieckie ma znaczącą przewagę: jego udział w liczbie firm wynosi prawie 19%, a w liczbie pojazdów – prawie 21%. Udziały takich województw, jak Opolskie, Warmińsko-Mazurskie czy Świętokrzyskie, wynoszą od 2,4% do 2,7% w odniesieniu do firm i od 1,8% do 2,7% - do pojazdów.

Zbliżony rozkład przestrzenny liczb przedsiębiorstw i pojazdów wynika z niewielkich wahań średniej liczby pojazdów w firmie w każdym z województw w stosunku do średniej krajowej, która wynosi 5,7.

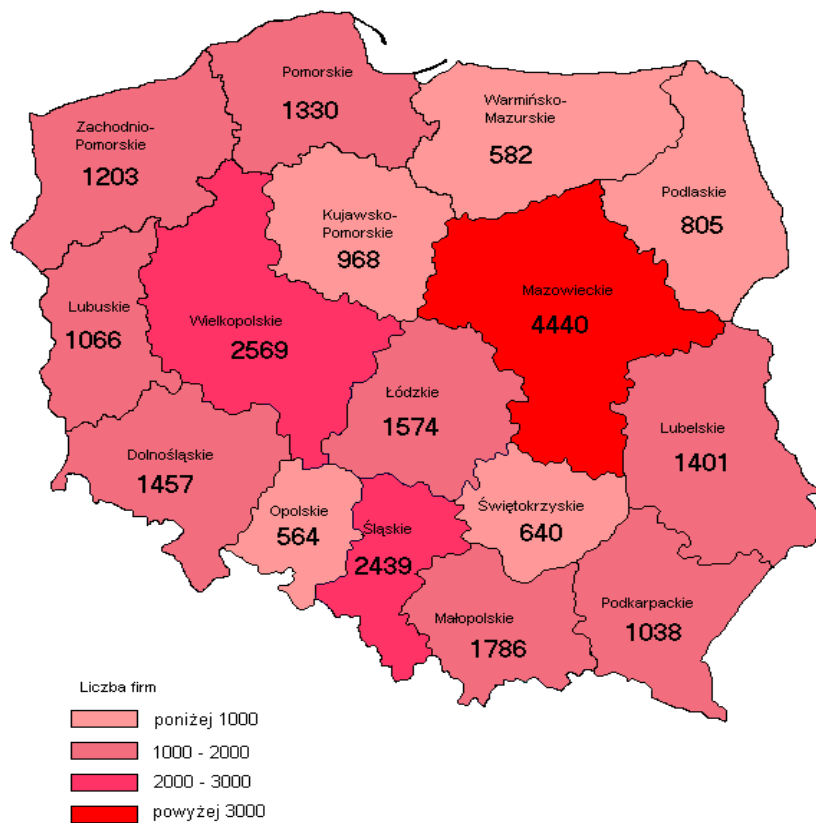
Na duże zróżnicowanie województw pod względem liczebności firm samochodowych i pojazdów wpływa wiele przyczyn, jak różnice powierzchni, zaludnienia, potencjału i struktury gospodarki, stopnia urbanizacji, czy też stosunki handlowe z innymi krajami, posiadana infrastruktura transportu itd.

Jednocześnie, według danych BOTM za 2010 rok ujawniono, że 859 firm transportowych pozbyło się całkowicie taboru zostawiając sobie licencje na wykonywanie przewozów, a w ramach tego podjęły działalność spedycyjną. Można wnioskować, że firmy te nie wytrzymały finansowo tej sytuacji gospodarczej licząc, że nastąpi jednak poprawa koniunktury. Ten fakt ma miejsce bowiem (patrz wykres koniunktury) w latach 2009 – 2010 powstało prawie 600 nowych firm, które zakupiły prawie 2 tys. nowych samochodów. Można więc przyjąć, że stabilizuje się szansa na wyjście z okresu, powszechnie określanego mianem kryzysu.

Tab. 5. Firmy i pojazdy międzynarodowego zarobkowego transportu samochodowego według województw – grudzień 2010.

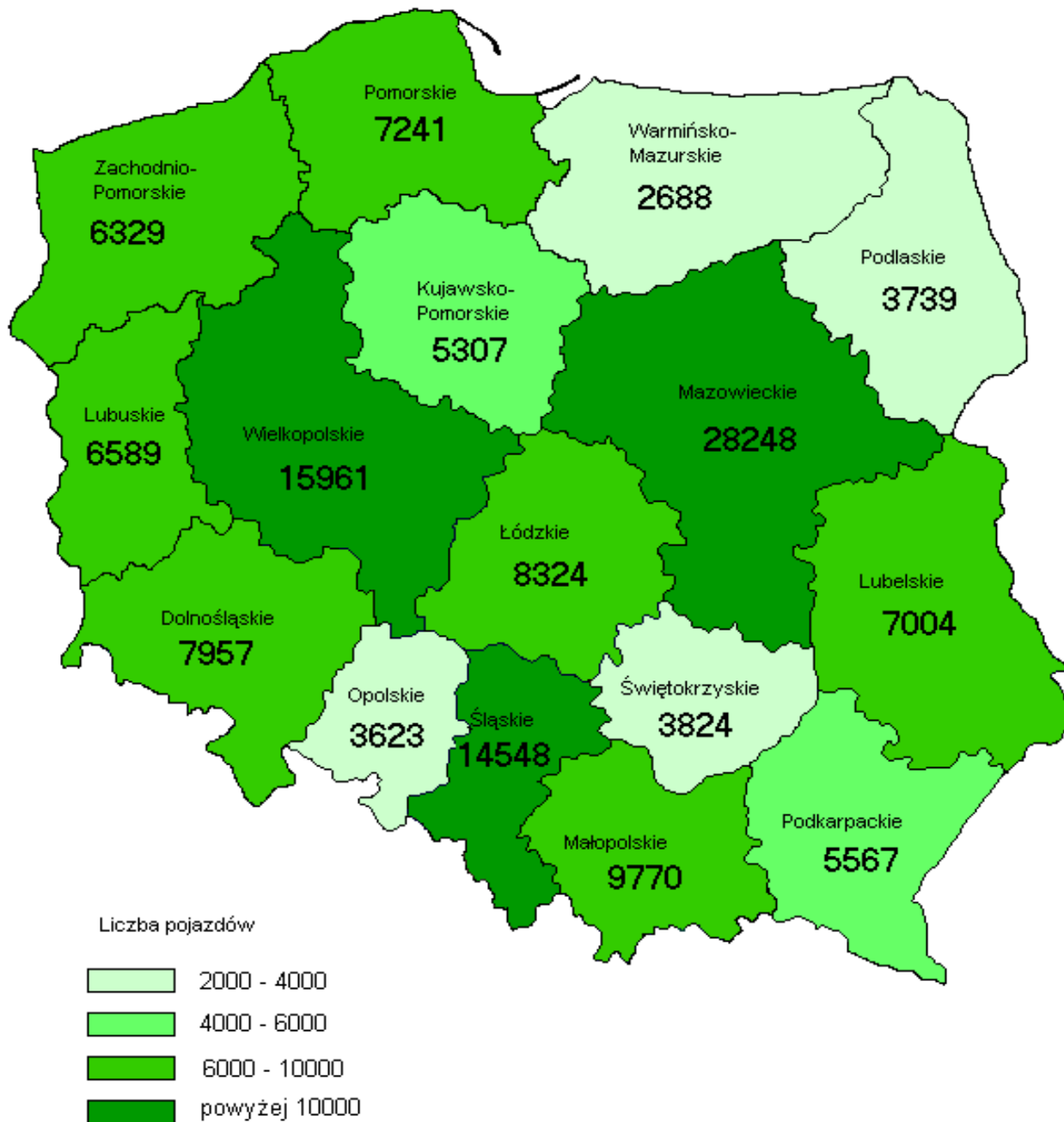
Województwa	Firmy		Pojazdy		Średnia liczba pojazdów w firmie
	Liczba	udział w %	Liczba	udział w %	
<b>POLSKA</b>	23862	100,00	136719	100,00	5,7
Dolnośląskie	1457	6,11	7957	5,82	5,5
Kujawsko-pomorskie	968	4,06	5307	3,88	5,5
Lubelskie	1401	5,87	7004	5,12	5,0
Lubuskie	1066	4,47	6589	4,82	6,2
Łódzkie	1574	6,60	8324	6,09	5,3
Małopolskie	1786	7,48	9770	7,15	5,5
Mazowieckie	4440	18,61	28248	20,66	6,4
Opolskie	564	2,36	3623	2,65	6,4
Podkarpackie	1038	4,35	5567	4,07	5,4
Podlaskie	805	3,37	3739	2,73	4,6
Pomorskie	1330	5,57	7241	5,30	5,4
Śląskie	2439	10,22	14548	10,64	6,0
Świętokrzyskie	640	2,68	3824	2,80	6,0
Warmińsko-mazurskie	582	2,44	2688	1,97	4,6
Wielkopolskie	2569	10,77	15961	11,67	6,2
Zachodniopomorskie	1203	5,04	6329	4,63	5,3

Źródło: opracowanie własne z raportów BOTM.



Rys. 5. Rozkład przestrzenny przedsiębiorstw międzynarodowego zarobkowego transportu samochodowego według województw na grudzień 2010.

Źródło: tabela 5.



Rys. 6. Rozkład przestrzenny pojazdów międzynarodowego zarobkowego transportu samochodowego według województw na grudzień 2010.

Źródło: tabela 5.